



گزارش فعالیت هیات مدیره
شرکت گروه سرمایه گذاری کارکنان سایپا

سال مالی منتهی به ۱۳۸۸/۱۲/۲۹

بخش اول : تاریخچه و موضوع فعالیت

۱-۱- تاریخچه فعالیت

شرکت گروه سرمایه گذاری کارکنان سایپا به صورت شرکت سهامی خاص تأسیس و با شماره ۳۱۲۴۹۹ مورخه ۱۳۸۶/۹/۲۸ در اداره کل ثبت شرکتها و مالکیت صنعتی در تهران به ثبت رسید. مرکز اصلی در تهران - خیابان آزادی - تقاطع یادگار امام (ره) کوچه سهیل - پلاک ۲ واقع است.

۱-۲- موضوع فعالیت

مطابق ماده ۲ اساسنامه شرکت گروه سرمایه گذاری کارکنان سایپا (سهامی خاص) موضوع فعالیت اصلی به شرح ذیل می باشد:

- ۱- انجام هرگونه عملیات بازرگانی، خدماتی، سرمایه گذاری، تشکیل شرکت، مشارکت در مؤسسات و شرکت های دیگر.
- ۲- خرید و فروش سهام دیگر شرکتها.
- ۳- مشارکت در طرحهای ساختمانی، تولیدی، بازرگانی، صنعتی.
- ۴- اخذ هرگونه نمایندگی دیگر شرکتها داخلی، خارجی مرتبط با موضوع فعالیت شرکت و نیز ایجاد شعب در داخل و خارج از کشور.
- ۵- اخذ موافقت اصولی به منظور ایجاد طرحهای تولیدی و صنعتی و همچنین توسعه واحدهای تولیدی و صنعتی.
- ۶- عقد قرارداد برای استفاده از خدمات و منابع مؤسسات و شرکتها داخلی و خارجی.
- ۷- تحصیل هرگونه وام از مؤسسات اعتباری و پولی سیستم بانکی با رعایت قوانین و مقررات مربوطه.
- ۸- واردات و صادرات هرگونه کالا مطابق با مقررات مربوطه.
- ۹- سایر فعالیتهای مجاز انتفاعی در رابطه با موضوع فعالیت شرکت

۳-۱- هدف از تاسیس شرکت

در راستای تحقق اهداف عالی گروه خودرو سازی سایپا (رضایت کارکنان) و به منظور افزایش حس تعلق سازمانی بواسطه افزایش توان مالی در دوران بازنشستگی که پیامد آن افزایش بهره وری سازمان می باشد و همچنین توسعه فرهنگ پس انداز و سرمایه گذاری از طریق استفاده بهینه از نقدینگی همکاران، مدیریت شرکت سایپا تصمیم به تأسیس شرکت گروه سرمایه گذاری کارکنان سایپا گرفت. نظریه تعداد قابل توجه کارکنان گروه خودروسازی سایپا و قابلیت جذب نقدینگی آنها، تأسیس چنین شرکتی از طریق جذب پس انداز اندک ماهانه اکثریت پرسنل قابلیت انجام فعالیتهای اقتصادی شرکت را فراهم می سازد، لذا با توجه به دستورالعمل نحوه استفاده از ۳٪ حقوق پرداختی کارکنان (موضوع بند ۱۴ مصوبه شماره ۲۸۹ هیأت مدیره شرکت سایپا) مقرر گردید که ۴٪ از حقوق پرسنل کسرو ۳٪ نیز توسط شرکتهای گروه به نام فرد به حساب شرکت سرمایه گذاری کارکنان سایپا واریز گردد. مبالغ واریزی به حساب سرمایه شرکت منظور و در قبال آن سهام شرکت به کارکنان واگذار و سود حاصل از موضوع فعالیت شرکت که شامل سرمایه گذاری در پروژه های اقتصادی، خرید اوراق مشارکت و خرید و فروش سهام و... میباشد بصورت تقسیم سود به سهامداران انتقال یابد.

۴-۱- سرمایه و ترکیب سهامداران

سرمایه شرکت در ابتدای سال ۱۳۸۸ مبلغ ۲۰۰ میلیون ریال بوده است به استناد مصوبه مجمع عمومی فوق العاده مورخ ۸۸/۲/۲۶ و تفویض اختیار به هیئت مدیره (صورت جلسه ۸۸/۴/۲۵) افزایش سرمایه شرکت از مبلغ ۲۰۰ میلیون ریال به ۱۴۰۰ میلیارد ریال طی ۵ سال در دستور کار شرکت قرار گرفت که مرحله اول آن تا سقف ۱۹۷،۴۷۰ میلیون ریال از محل علی الحساب افزایش سرمایه در تاریخ ۸۸/۶/۳۱ در دفتر ثبت شرکتهای و مؤسسات غیر تجاری به ثبت رسیده است. سرمایه مزبور منقسم به ۱۹۷،۴۷۰ هزار سهم هزارریالی با نام تماماً پرداخت شده و متعلق به سهامداران به شرح ذیل میباشد.

<u>درصد مالکیت</u>	<u>تعداد سهام</u>	
۵۱	۱۰۰،۷۰۹،۷۰۰	کارکنان شرکتهای گروه سایپا (۱۷،۴۳۹ نفر)
۴۹	۹۶،۷۶۰،۲۵۰	شرکت سرمایه گذاری سایپا
-	۵۰	شرکت ساختمانی دهکده پاسارگاد
<u>۱۰۰</u>	<u>۱۹۷،۴۷۰،۰۰۰</u>	جمع

۵-۱- اعضای هیئت مدیره :

طی سال مالی ۱۳۸۸ ترکیب اعضای هیئت مدیره تا قبل از تاریخ ۸ دی ماه ۱۳۸۸ به قرار زیر بوده است:

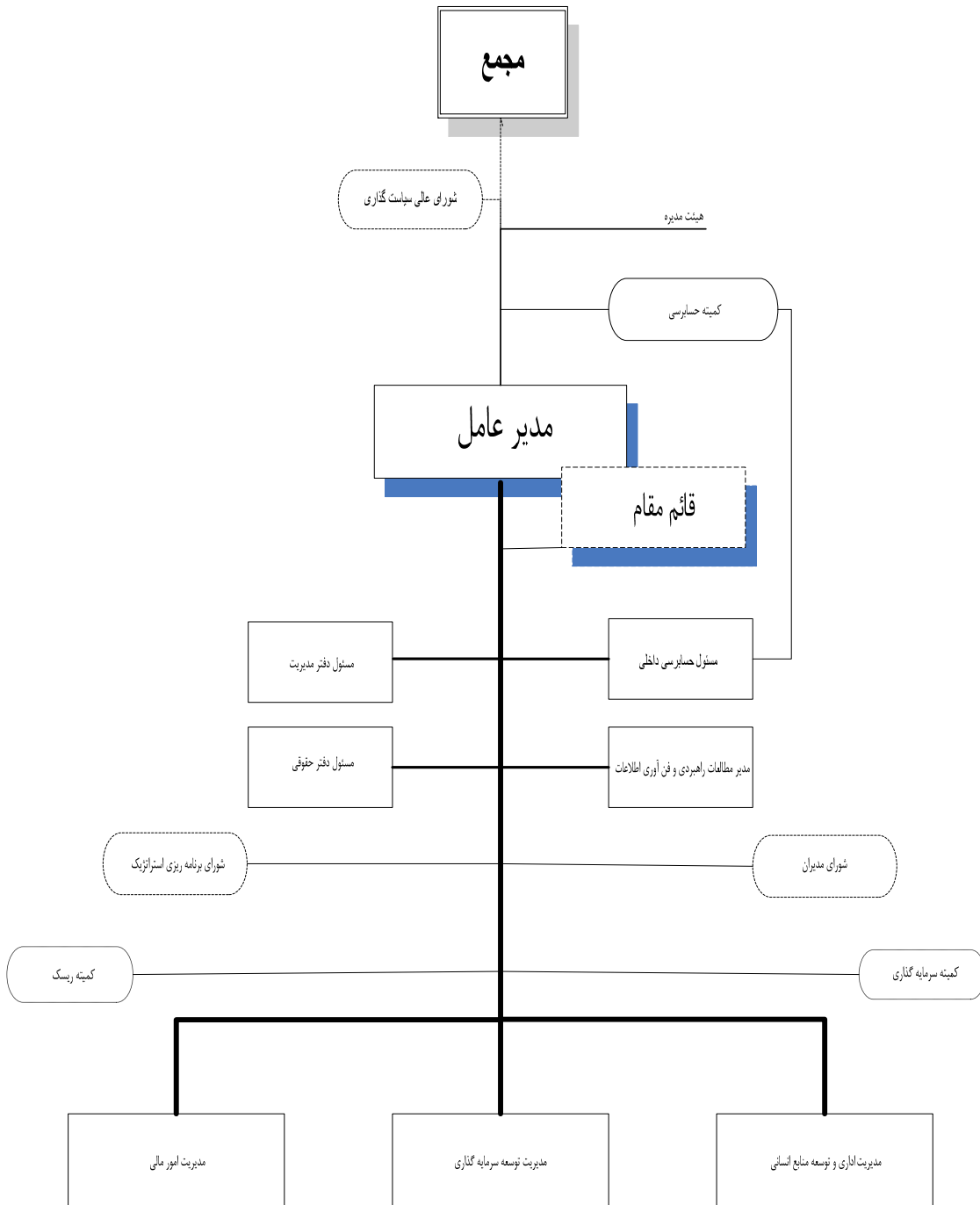
ردیف	اعضای هیئت مدیره	به نمایندگی	سمت
۱	آقای مصطفی وحیدزاده	-	رئیس هیئت مدیره
۲	شرکت دهکده پاسارگاد (سهامی عام)	آقای غلامرضا مؤذنی	نایب رئیس هیئت مدیره
۳	شرکت سرمایه گذاری سایا (سهامی عام)	آقای اسدالله غلامپور	عضو موظف هیئت مدیره
۴	آقای محمدرضا کریمی علویجه	-	مدیر عامل و عضو هیئت مدیره
۵	آقای غلامرضا شیخ عطار	-	عضو هیئت مدیره

حسب تصمیمات مجمع عمومی عادی بطور فوق العاده در تاریخ ۸ دی ماه ۱۳۸۸ اعضای هیئت مدیره جدید به شرح ذیل به مدت دو سال تا تاریخ ۸ دی ماه ۱۳۹۰ انتخاب گردیدند

ردیف	اعضای هیأت مدیره	به نمایندگی	سمت
۱	آقای مختار غیانی	-	رئیس و عضو موظف هیئت مدیره
۲	آقای محمد قربانی	-	نایب رئیس هیئت مدیره
۳	آقای محمد علی جبرئیلی	-	عضو هیئت مدیره
۴	شرکت سرمایه گذاری سایا (سهامی عام)	آقای داود جدید بناب	مدیر عامل و عضو هیئت مدیره
۵	شرکت دهکده پاسارگاد (سهامی عام)	آقای محمد حسن گرمان	عضو هیئت مدیره

نمودار اصلی سازمانی شرکت گروه سرمایه گذاری کارکنان سایپا

تاریخ تصویب: خرداد ماه ۱۳۸۹



۱-۲- کارکنان و نیروی انسانی

ترکیب نیروی انسانی شرکت در پایان سال ۸۸ بر اساس میزان تحصیلات

ردیف	میزان تحصیلات	تعداد نفرات	درصد
۱	دکتر	۱	۳
۲	فوق لیسانس	۲	۷
۳	لیسانس	۱۲	۳۹
۴	فوق دیپلم	۸	۲۶
۵	دیپلم	۶	۱۹
۶	زیر دیپلم	۲	۶
	جمع کل	۳۱	۱۰۰

ترکیب نیروی انسانی به تفکیک واحدهای مختلف در سال ۸۸

ردیف	محل خدمت	تعداد نفرات	درصد
۱	دفتر مدیر عامل	۳	۱۰
۲	اداری	۸	۲۶
۳	امور سهام	۳	۱۰
۴	حقوقی	۱	۳
۵	امور مالی	۵	۱۶
۶	دفتر فروش	۵	۱۶
۷	بازرگانی	۴	۱۳
۸	سرمایه گذاری	۲	۶
جمع کل		۳۱	۱۰۰

بخش دوم : اهم فعاليتهاى شرکت در سال مالى منتهى به ۱۳۸۸/۱۲/۲۹

- تا مقطع دى ماه ۱۳۸۸

- هماهنگى و مکاتبات متعدد و تشکیل جلسات با مديران شرکتهای وابسته به گروه ساپا جهت پياده سازى و اجراى دستورالعمل ۳٪ حقوق پرداختى .
- سرمايه گذارى در سهام شرکتهای بورسى صورت گرفته است.
- سپرده گذارى در بانکها با توجه به در نظر گرفتن صرفه و صلاح شرکت.
- تأمین غذاى پرسنل شرکت ساپا و ساپايدک و سازه گستر از طريق انعقاد قراردادهاى لازم توسط شرکت گروه سرمايه گذارى کارکنان ساپا و شرکت ستاره سفيران (از شرکت های تابعه) .
- خريديک قطعه زمين به مساحت ۹۹،۷۲۵ مترمربع واقع در ايزدشهر به مبلغ ۲۲۴ ميليارد ريال ويک قطعه زمين در شهرک گلخانه اى ساوه به مبلغ ۲/۴ ميليارد ريال.

- دو ماهه آخرسال ۱۳۸۸

- هيئت مديره جديد اولين وظيفه خود را ضمن پي گيرى مسائل گذشته ، برنامه ريزى و هدف گذارى براى نيل به اهداف آينده قرارداد و در نتيجه شوراى عالى سياست گذارى متشکل از اعضاء هيأت مديره شرکت به همراه معاونت مالى و اقتصادى گروه ساپا، مدير عامل شرکت سرمايه گذارى ساپا و

تعدادی کارشناس مسائل اقتصادی و استراتژی تشکیل داد. اهم اقدامات انجام شده توسط هیئت مدیره جدید به شرح ذیل میباشد:

- پی گیری مسائل و مشکلات ایجاد شده، همکاری با بازرسان سازمان بازرسی کل کشور
- فعال نمودن شرکت ستاره سفیران آینده که در تاریخ ۸۷/۸/۲۲ به منظور ارائه خدمات رفاهی و تسهیلاتی مناسبی برای کارکنان گروه سایپا تاسیس گردیده است. از مهمترین پروژه های مشترک اجرا شده این شرکت با سایر شرکتهای تابعه گروه سایپا، ((انجام خدمات بیمه و امداد خودرو سایپا))، ((خدمات تورهای زیارتی و سیاحتی))، ((خدمات ارائه تجهیزات الکترونیکی))، ((خدمات ساختمان و لوازم منزل)) و ((خدمات نوین خرید الکترونیکی)) می باشد. توضیح اینکه سود عملکرد سال مالی ۱۳۸۸ قبل از کسر مالیات شرکت مذکور معادل ۱،۹۶۲ میلیون ریال بوده است.
- تاسیس شرکت پیشگامان خوراک تابان (پخت) در تاریخ ۱۳۸۸/۱۲/۱۹ که با هدف ارائه غذای روزانه (نهار و شام) با کیفیت و قیمت مناسب جهت همکاران در شرکتهای گروه سایپا و نهایتاً تبدیل به هولدینگ غذایی به ثبت رسید. در این راستا موضوع خرید و تملک محل مناسب جهت راه اندازی آشپزخانه صنعتی در دستور کار شرکت مذکور قرار گرفته است.
- تاسیس شرکت تجارت الکترونیک خودرو تابان (تاخت) در تاریخ ۱۳۸۸/۱۲/۲۶ بمنظور ارائه خدمات نوین فروش خودرو برای مشتریان بصورت (VIP).
- انتقال محل از ساختمان با کاربری مسکونی واقع در شهرک غرب بلوار دریا بدلیل مشکلات شهرداری به خیابان آزادی ساختمان با کاربری اداری متعلق به شرکت سایپا یدک .

فعالیت‌های شرکت در سال ۱۳۸۸ در قالب ۳ گونه فعالیت سرمایه گذاری به شرح ذیل قابل ارائه می‌باشد:

جدول مقایسه ای انواع سرمایه گذاریهای شرکت مبالغ به میلیون ریال

سال مالی ۱۳۸۷		سال مالی ۱۳۸۸		نوع سرمایه گذاری
درصد به کل	مبلغ	درصد به کل	مبلغ	
۷۷٫۶	۲۰۸٫۴۷۰	۴۲	۱۶۵٫۹۹۴	سرمایه گذاری در حوزه مالی و بازار سرمایه
۲۲٫۳	۶۰٫۰۰۰	۵۷	۲۲۶٫۲۸۵	سرمایه گذاری فعالیت در حوزه خرید و فروش ملک
۰/۱	۳۵۰	۱	۴۷۵۰	سرمایه گذاری در حوزه سهام شرکتهای فرعی
۱۰۰	۲۶۸٫۸۲۰	۱۰۰	۳۹۷٫۰۲۹	جمع

۱-۲- جدول ذیل ارقام مقایسه ای انواع سرمایه گذاری در حوزه های مالی و بازار سرمایه طی دو سال گذشته را ارائه مینماید

جدول مقایسه ای سرمایه گذاری در حوزه مالی و بازار سرمایه مبالغ به میلیون ریال

سال مالی ۱۳۸۷		سال مالی ۱۳۸۸		نوع سرمایه گذاری
درصد به کل	مبلغ	درصد به کل	مبلغ	
-	-	۶۰	۱۰۰٫۰۰۰	سرمایه گذاری در سهام شرکتهای غیر بورسی
۴۳	۸۸٫۹۷۱	۳۵	۵۶٫۹۹۴	سرمایه گذاری در سهام شرکتهای پذیرفته شده در بورس
۵۷	۱۱۹٫۵۰۰	۵	۹۰٫۰۰۰	اوراق سپرده گذاری در بانکها
۱۰۰	۲۰۸٫۴۷۰	۱۰۰	۱۶۵٫۹۹۴	جمع

۱-۱-۲- سرمایه گذاری در سهام شرکتهای غیر بورسی

در سال ۱۳۸۸ شرکت اقدام به پذیره نویسی سهام بانک تات از یک سو و پیش فروش سهام مذکور در دو مقطع ۶ ماهه و یک ساله از سوی دیگر نموده است. توضیح اینکه سود حاصل از سرمایه گذاری در مقطع ۶ ماهه معادل مبلغ ۵,۵۰۰ میلیون ریال به همراه اصل مبلغ در تاریخ ۱۳۸۹/۳/۱ وصول گردیده است.

۲-۱-۲- سرمایه گذاری در سهام شرکتهای پذیرفته شده در بورس

بخشی از فعالیت شرکت بمنظور تحقق برنامه و ماموریتهای خود، سرمایه گذاری در سهام شرکتهای پذیرفته شده در بورس و کسب بازدهی مورد نظر از آن میباشد.

ترکیب پرتفوی سرمایه گذاری شرکت، در سهام شرکتهای پذیرفته شده در بورس طی دو سال گذشته به شرح جدول صفحه بعد می باشد .

مبالغ به میلیون ریال

جدول مقایسه ای پرتفوی سرمایه گذاری در سهام شرکتهای بورسی

شرکت	سال ۱۳۸۸			سال ۱۳۸۷		
	تعداد سهام	بهای تمام شده خرید	ارزش روز	تعداد سهام	بهای تمام شده خرید	ارزش روز
سایپا	۱۴,۵۹۲,۹۱۷	۲۸,۲۶۰	۲۲,۲۹۴	۱۸,۱۴۷,۴۶۴	۷۰,۲۰۴	۷۰,۲۰۴
سرمایه گذاری غدیر	۳,۰۴۴,۱۴۵	۷,۴۹۹	۸,۵۳۹	۶۰۰,۰۰۰	۱,۸۱۰	۸۱۶
فولاد مبارکه اصفهان	۳,۶۸۱,۰۱۹	۱,۸۸۲	۸,۲۱۱	۱,۳۹۱,۲۹۰	۷,۰۰۱	۲,۴۶۰
فولاد خوزستان	۱,۴۴۴,۹۹۸	۱۵,۰۵۹	۶,۸۳۷	۱,۴۴۴,۸۹۸	۱۵,۰۵۹	۵,۸۳۷
مخابرات	۳,۳۳۶,۷۷۳	۶,۳۷۸	۶,۱۳۲	-	-	-
پالایش نفت اصفهان	۵۱۵,۱۴۵	۳,۵۲۰	۲,۶۲۱	-	-	-
باتک کارآفرین	۳۹۰,۰۰۰	۱,۰۴۴	۹۸۴	-	-	-
سرمایه گذاری معادن وفلزات	۲۰۰,۴۱۹	۸۰۶	۸۵۹	-	-	-
بیمه البرز	۲۳,۸۴۶	۳,۹	۳۳۲	-	-	-
مینا	۷۱,۲۹۰	۱۷۱	۱۸۴	-	-	-
چادرملو	-	-	-	۵۱,۸۲۶	۶۶۴	۳۱۶
سرمایه گذاری امید	-	-	-	۱,۱۹۱,۰۰۰	۶,۷۹۲	۲,۹۴۹
سیمان کردستان	-	-	-	۲,۲۲۴,۸۸۰	۴۰۳	۲۱۰
کشتیرانی	-	-	-	-	۱۲,۷۳۱	۶,۱۷۸
مجموع	-	۷۳,۹۳۸	۵۶,۹۹۳	-	۱۱۴,۶۶۴	۸۸,۹۷۰
ذخیره کاهش ارزی	--	(۱۶,۹۴۵)	-	-	(۲۵,۶۹۳)	-

- دلیل وجود زیان ناشی از سرمایه گذاری در سهام شرکتهای بورسی طی سال ۱۳۸۷ ، ذخیره کاهش ارزش در پایان سال مالی مذکور معادل ۲۵,۶۹۳ میلیون ریال در نظر گرفته شد. این ذخیره در پایان سال مالی ۱۳۸۸ دلیل سود آوری ناشی از تغییر در ترکیب سرمایه گذاری به مبلغ ۱۶,۹۴۵ میلیون ریال کاهش یافت.

- سود سهام دریافتی از شرکتهای پذیرفته شده در بورس اوراق بهادار (DPS) در سال ۱۳۸۸ مبلغ ۲۱,۲۲۷ میلیون ریال میباشد

۳-۱-۲- سپرده گذاری در بانکها

با توجه به کاهش نرخ سود سپرده گذاری در بانکها در سال ۱۳۸۸ در مقایسه با سال ۱۳۸۷ (۱۶,۵ و ۱۸,۵ درصد) شرکت در سال ۱۳۸۸ اقدام به کاهش حجم سپرده گذاری در بانکها از مبلغ ۱۱۹,۵۰۰ میلیون ریال به ۹,۰۰۰ میلیون ریال نموده است.

۲-۲- سرمایه گذاری در حوزه خرید و فروش ملک

هیئت مدیره شرکت در ابتدای سال ۱۳۸۸ بمنظور سرمایه گذاری اقدام به خرید دو قطعه زمین در ایزد شهر شهرستان نور (به مبلغ ۲۲۴ میلیارد ریال) و ساوه (به مبلغ ۲ میلیارد ریال) نمود که بمنظور استفاده بهینه از منابع و دارائیهای شرکت هیئت مدیره جدید در ابتدای سال ۱۳۸۹ اقدام به آماده نمودن زمینهای مذکور جهت فروش نموده است. زمین واقع در ساوه در اردیبهشت سال ۱۳۸۹ به مبلغ ۲/۴ میلیارد ریال بفروش رسید. پیگیری ها و اقدام اولیه لازم در خصوص تعیین تکلیف زمین ایزد شهر در دست انجام میباشد.

۲-۳- سرمایه گذاری در حوزه سهام شرکتها

مبالغ مقایسه ای سرمایه گذاری در سهام شرکتها طی سالهای ۱۳۸۷ و ۱۳۸۸ بشرح ذیل میباشد:

مبالغ به میلیون ریال

سال ۱۳۸۷	سال ۱۳۸۸	نام شرکت
۹۰۰	۹۰۰	شرکت ستاره سفیران آینده
-	۱۰,۰۰۰	شرکت پیشگامان ستاره تابان
-	۱,۰۰۰	شرکت تجارت الکترونیک خودروتابان
۹۰۰	۱۱,۹۰۰	جمع سرمایه گذاری
(۵۵۰)	(۷,۱۵۰)	تعهدات صاحبان سهام
۳۵۰	۴,۷۵۰	سرمایه پرداخت شده

بخش سوم : خلاصه عملکرد مالی سال ۱۳۸۸

۱-۳- داراییها و بدهیها

مبالغ به میلیون ریال

اصلي		تلفیقي		داراییها
۱۳۸۷/۱۲/۳۰	۱۳۸۸/۱۲/۲۹	۱۳۸۷/۱۲/۳۰	۱۳۸۸/۱۲/۲۹	
ریال	ریال	ریال	ریال	
۸,۰۱۵۹	۵۹,۳۲۲	۸,۵۴۶	۶۶,۷۷۰	داراییهای جاری
۱۳۸,۲۶۷	۳۹۲,۲۷۹	۱۳۸,۲۶۷	۳۹۲,۳۴۲	موجودی نقدی
۲,۴۸۴	۲۴,۰۸۰	۲,۸۴۳	۲۵,۳۴۲	سرمایه گذارهای کوتاه مدت
۸,۰۱۳	۳,۹۷۲	۸,۰۴۸	۵,۰۹۴	حسابها و اسناد دریافتی تجاری
۲۵	۲,۰۵۲	۲۵	۲,۰۵۲	سایر حسابهای دریافتی
-	-	-	۱۲۶	پیش پرداختها
۱۵۶,۹۴۸	۴۸۱,۷۰۵	۱۵۷,۷۲۹	۴۹۱,۷۲۶	موجودی مواد و کالا
				جمع داراییهای جاری
۵۰۶	۱۲۰,۵۸۴	۵۱۱	۱۲۰,۸۵۴	دارایی های غیر جاری :
۹۲	۵۳۵	۹۲	۵۳۵	داراییهای ثابت مشهود
۲۵۳,۷۰۹	۴,۷۵۰	۲۵۳,۳۵۹	-	داراییهای نامشهود
-	-	-	۲	سرمایه گذارهای بلند مدت
۲۵۴,۳۰۷	۱۲۵,۸۶۹	۲۵۳,۹۶۲	۱۲۱,۳۹۱	سایر دارایی ها
۴۱۱,۲۵۵	۶۰۷,۵۷۴	۴۱۱,۶۹۱	۶۱۳,۱۱۷	جمع دارایی های غیر جاری
				جمع داراییها
۷۶,۲۷۷	۷۰,۰۹۶	۷۶,۵۷۹	۷۳,۶۵۷	بدهیهای جاری:
۳۴۴	۱۳,۷۵۲	۳۴۵	۱۵,۰۱۸	حسابها و اسناد پرداختی تجاری
-	۱,۲۹۱	۱۹	۱,۳۱۱	سایر حسابها و اسناد پرداختی
۷۶,۶۲۱	۸۵,۱۳۹	۷۶,۹۴۳	۹۰,۰۸۶	ذخیره مالیات
				جمع بدهیهای جاری
۱۲۳,۱۵۵	۱۱۳,۱۵۵	۱۲۳,۱۵۵	۱۱۳,۱۵۵	بدهیهای غیر جاری
۱۵	-	۱۶	-	حسابهای پرداختی بلندمدت
۱۲۳,۱۷۰	۱۱۳,۱۵۵	۱۲۳,۱۷۱	۱۱۳,۱۵۵	ذخیره مزایای پایان خدمت کارکنان
۱۹۹,۷۹۱	۱۹۸,۲۹۴	۲۰۰,۱۱۴	۲۰۳,۲۴۱	جمع بدهیهای غیر جاری
				جمع بدهیها
۲۰۰	۱۹۷,۴۷۰	۲۰۰	۱۹۷,۴۷۰	حقوق صاحبان سهام
۲۰۱,۴۷۲	۱۸۱,۲۴۰	۲۰۱,۴۷۲	۱۸۱,۲۴۰	سرمایه (۱۹۷,۴۷۰,۰۰۰ سهم ۱۰۰۰ ریالی بانام تمام پرداخت شده)
۲۰	۱,۰۵۹	۲۴	۱,۱۳۰	علی الحساب افزایش سرمایه
۹,۷۷۲	۲۹,۵۱۱	۹,۸۳۸	۲۹,۷۷۹	اندوخته قانونی
-	-	۲۱۱,۵۳۴	۴۰۹,۶۱۹	سود (زیان) انباشته
-	-	۴۳	۲۵۷	جمع حقوق صاحبان سهام شرکت اصلی
۲۱۱,۴۶۴	۴۰۹,۲۸۰	۲۱۱,۵۷۷	۴۰۹,۸۷۶	سهم اقلیت
۴۱۱,۲۵۵	۶۰۷,۵۷۴	۴۱۱,۶۹۱	۶۱۳,۱۱۷	جمع حقوق صاحبان سهام
				جمع بدهیها و حقوق صاحبان سهام

۳-۲- وضعیت سودوزبان

مبالغ به میلیون ریال

اصلي		تلفیقی		
۱۳۸۷/۱۲/۳۰	۱۳۸۸/۱۲/۲۹	۱۳۸۷/۱۲/۳۰	۱۳۸۸/۱۲/۲۹	
ریال	ریال	ریال	ریال	
۲۵,۰۲۴	۲۲,۳۰۹	۲۵,۰۲۴	۲۱,۲۲۳	درآمد حاصل از سود سهام
-	۷۰,۰۰۵	-	۷۸,۳۵۹	فروش خالص و درآمد حاصل از ارائه خدمات
(۶,۲۹۲)	(۲۰,۷۴۱)	(۶,۲۹۲)	(۲۰,۷۴۱)	سود (زیان) حاصل از فروش سرمایه گذارها
-	(۶۹,۱۱۰)	-	(۷۵,۹۸۰)	قیمت تمام شده کالای فروخته شده و خدمات ارائه شده
۱۸,۷۳۲	۲,۴۶۳	۱۸,۷۳۲	۲,۸۷۱	سود ناخالص
(۱,۳۵۱)	(۱۷,۴۴۵)	(۱,۳۵۸)	(۱۷,۸۷۶)	هزینه های عملیاتی:
(۱۵,۵۸۸)	۲۷,۱۱۲	(۱۵,۵۸۸)	۲۷,۱۱۲	هزینه های اداری و عمومی و تشکیلاتی
(۱۶,۹۳۹)	۹,۶۶۷	(۱۶,۹۴۶)	۹,۲۳۶	خالص سایر درآمدها و هزینه های عملیاتی
۱,۷۹۳	۱۲,۱۳۰	۱,۷۸۶	۱۲,۱۰۷	سود عملیاتی
۸,۰۰۰	۹,۹۳۹	۸,۱۰۹	۱۰,۸۴۸	خالص سایر درآمدها و هزینه های غیر عملیاتی
۹,۷۹۳	۲۲,۰۶۹	۹,۸۹۵	۲۲,۹۵۵	سود قبل از مالیات
-	(۱,۲۹۱)	(۲۴)	(۱,۷۵۹)	مالیات
۹,۷۹۳	۲۰,۷۷۸	۹,۸۷۱	۲۱,۱۹۶	سود خالص

۳-۳- نسبت‌های مالی:

نسبت های مالی شرکت سرمایه گذاری کارکنان سایپا		
۱۳۸۷/۱۲/۳۰	۱۳۸۸/۱۲/۲۹	
۲.۰۴	۵.۶۷	نسبت جاری (شرکت اصلی)
۲.۰۴	۵.۶۵	نسبت های آنی (شرکت اصلی)
۲.۰۵	۵.۴۶	نسبت جاری (گروه)
۲.۰۵	۵.۴۴	نسبت آنی (گروه)
نسبت های سرمایه گذاری		
۱۳۸۷/۱۲/۳۰	۱۳۸۸/۱۲/۲۹	
۰.۹۴	۰.۴۸	نسبت کل بدهی (شرکت اصلی)
۰.۳۶	۰.۲۱	نسبت بدهی جاری به ارزش ویژه (شرکت اصلی)
۰.۵۸	۰.۲۸	نسبت بدهی بلند مدت به ارزش ویژه (شرکت اصلی)
۰.۹۵	۰.۵۰	نسبت کل بدهی (گروه)
۰.۳۶	۰.۲۲	نسبت بدهی جاری به ارزش ویژه (گروه)
۰.۵۸	۰.۲۸	نسبت بدهی بلند مدت به ارزش ویژه (گروه)
نسبت های سود آوری		
۱۳۸۷/۱۲/۳۰	۱۳۸۸/۱۲/۲۹	
۰.۰۵	۰.۰۵	بازده ارزش ویژه (شرکت اصلی)
۰.۰۲	۰.۰۳	بازده دارایی (شرکت اصلی)
۰.۰۵	۰.۰۵	بازده ارزش ویژه (گروه)
۰.۰۲	۰.۰۳	بازده دارایی (گروه)

بخش چهارم : بر نامه های عملیاتی سال مالی آتی

۱-۴- سیاست حاکم بر پرتفوی عملیاتی سال ۱۳۸۹

به منظورالگوپرداری سیاست گذاری برای مدیریت بهینه پرتفوی (سبددارایی) شرکت ، شرکتهای ومسئولیت مشابه درحوزه کشورهای OECD و انگلستان وهمچنین سرمایه گذاری شرکتهای بیمه در ایران مورد مطالعه قرارگرفت درنهایت سیاست های حاکم بر پورتفوی عملیاتی سال ۱۳۸۹ تهیه وبشرح ذیل مورد تصویب شورای عالی سیاستگذاری قرار گرفت:

- الف : خرید سهام شرکتهای (شامل شرکت های بورسی ، شرکت های غیر بورسی (کمتر از ۵۱٪)
وصندوق سرمایه گذاری مشترک : حداقل صفر، حداکثر ۴۰٪
ب: خرید اوراق مشارکت (شامل اوراق مشارکت دولتی و شرکتی): حداقل ۵٪ ، حداکثر ۷۰٪
ج: خرید مستغلات : حداقل صفر، حد اکثر ۳۰٪
د : فعالیت در زمینه بورس کالا و فلزات گرانبها : حداقل صفر، حد اکثر ۲۰٪
ه : فعالیت های تأمین مالی (مستقیم و غیر مستقیم) : حداقل صفر ، حداکثر ۷۰٪
و: سپرده های بانکی : حداقل ۵٪، حداکثر ۸۰٪
ز: سرمایه گذاری در شرکت های زیر مجموعه : حداقل صفر، حداکثر ۳۰٪

توضیح اینکه کلیه درصدها به صورت درصدی از سرمایه شرکت می باشد، بعنوان مثال زمانی که گفته میشود حداکثر سرمایه گذاری مجاز در صندوق سرمایه گذاری مشترک ۱۰٪ میباشد، به این معنی است که شرکت مجاز است حداکثر ۱۰٪ از سرمایه خود را در صندوقهای سرمایه گذاری مشترک سرمایه گذاری کند.

۲-۴- اہم فعالیتہای انجام شدہ در سال ۱۳۸۹

۱-۲-۴- بمنظور استفادہ بہینہ از منابع و داراییہای شرکت ہیئت مدیرہ در سال ۱۳۸۹ اقدام بہ فروش زمین ساوہ نمود کہ علاوہ بر ہدایت منابع مالی بہ سمت استفادہ صحیح و مطلوب، حدود ۱۵٪ سود نسبت بہ قیمت تمام شدہ و با شرایط ۳ ماہہ نصیب شرکت گردید و در خصوص تخلیہ ساختمان آرژانتین نیز پی گیریہای لازم انجام و در تاریخ ۱۱/۳/۸۹ ملک فوق تخلیہ و در تملک شرکت درآمد.

۲-۲-۴- تشکیل واحد مدیریت توسعہ سرمایہ گذاری شرکت کہ علاوہ بر بررسی، پذیرش و پوشش سرمایہ گذاری ہا کلاً با استفادہ از کارشناسان و مشاوران مجرب عملیات خرید و فروش سهام شرکتہای پذیرفتہ شدہ در بورس را ہم پوشش می دہد. لذا جهت جلوگیری از راکد ماندن وجوہ واریزی تا جذب پروژہ های اقتصادی مناسب، ہیئت مدیرہ سرمایہ گذاری در سهام شرکتہای بوری را در دستور کار خود قرار داد.

۳-۲-۴- تاسیس شرکت پیشگامان بازرگانی ستارہ تابان کہ در تاریخ ۵/۳/۸۹ بہ ثبت رسید با ارائہ سیاست مالی و پشتیبانی انشا اللہ بتواند شرکتہای گروہ قطعہ سازان را ہمراہی کند

۴-۲-۴- چارت سازمانی شرکت تہیہ و بہ تصویب ہیئت مدیرہ رسیدہ است. در این معماری سازمانی سعی بر تشکیل سازمانی چابک شدہ است. تشکیل شورای عالی سیاستگذاری و کمیٹہ حسابرسی، استفادہ از گروہ مشاوران با تجربہ بصورت ساعتی، تشکیل کمیٹہ های تخصصی ریسک و سرمایہ گذاری و ایجاد دفتر مطالعات راہبردی و فن آوری اطلاعات بہ منظور برنامہ ریزی اہداف کوتاہ مدت، میان مدت و استراتژیک برای سازمان از آن جملہ می باشد. قسمتہای ستادی سازمانی ہم متشکل از مدیریت توسعہ سرمایہ گذاری، مدیریت امور مالی و مدیریت امور اداری و توسعہ منابع انسانی خواهد بود.

۵-۲-۴- از آنجایی کہ ضروریست فعالیتہای اقتصادی و اجرایی شرکت با رویہ مناسب از لحاظ کنترلہای داخلی طبق استانداردهای مربوط صورت پذیرد لذا تہیہ و تدوین آئین نامہ های داخلی در پایان سال ۱۳۸۸ در دستور کار

هیئت مدیره قرار گرفت که پس از بررسی و تبادل نظرهای مختلف آئین نامه و دستورالعملهای داخلی به شرح ذیل به تصویب هیئت مدیره رسید.

- آیین نامه انجام معاملات

- آیین نامه رفاه و خدمات کارکنان

- دستورالعمل استخدام

- دستورالعمل انعقاد قرارداد

۶-۲-۴- دیگر فعالیتهای انجام شده و در دست اقدام در سال ۱۳۸۹ در زمینه منابع انسانی به قرار زیر است :

- تعیین جدول مزد مبنا و جدول پرداختهای غیر نقدی سالیانه با مصوبه هیأت مدیره
- تهیه قراردادهای پرسنلی برای گروه
- تشکیل بانکهای اطلاعاتی پرسنلی
- تعیین چارت سازمانی مصوب هیأت مدیره
- تشکیل دفتر مطالعات راهبردی و فن آوری اطلاعات جهت برنامه ریزی استراتژیک
- تشکیل کمیته های سرمایه گذاری و ریسک
- تشکیل شوراهای مدیران و کارکنان

۵- همانطوریکه می دانیم فرق است بین صندوق و شرکت های سهامی و علی الاصول شرکتها نمی توانند سهام خود را خرید نمایند. همچنین علاوه بر سود حاصل از عملکرد که در مجمع تصمیم گرفته می شود، ارزش افزوده ای نیز در نتیجه عملیات شرکت حاصل می شود که در زمان خرید و فروش سهام نمود پیدا می کند. پس حالتی از OTC باید ایجاد گردد که همکاران و سهامداران محترم هر گاه نیاز داشتند بتوانند سهام خود را در چارچوب قوانین و مقررات، سریع خرید و فروش نمایند. لذا در جهت رعایت مفاد قانون تجارت در خصوص افزایش سرمایه، پیشنهاد هیأت مدیره، اصلاح مصوبه فوق العاده مورخ ۸۸/۲/۲۶ و تعیین نحوه واگذاری سهام جدید و حق تقدم های استفاده نشده سهامداران قبلی و همچنین تاکید بر انتقال سهام ناشی از حق تقدم های استفاده نشده سهامداران قبلی به کارکنان گروه شرکتهای سایپا در چارچوب دستورالعمل نحوه استفاده از ۳٪ حقوق پرداختی کارکنان (موضوع بند ۱۴ مصوبه شماره ۲۸۹ هیأت مدیره شرکت سایپا) به هیأت مدیره شرکت گروه سرمایه گذاری کارکنان سایپا می باشد.

هیأت مدیره بر این باور و اعتقاد است که باتلاش، کوشش و خرد جمعی می توان به اهداف عالی شرکت که همانا ایجاد آرامش، اطمینان و تأمین نسبی آینده رفاهی کارکنان گروه آنگونه که شایسته و درخور شأن همکاران است دست یافت .

امضا	سمت	به نمایندگی	اعضای هیأت مدیره
	رئیس و عضو موظف هیئت مدیره	-	آقای مختار غیاثی
	نایب رئیس هیئت مدیره	-	آقای محمد قربانی
	عضو هیئت مدیره	-	آقای محمد علی جبرئیلی
	مدیر عامل و عضو هیئت مدیره	آقای داود جدید بناب	شرکت سرمایه گذاری سایپا
	عضو هیئت مدیره	آقای محمد حسن گرمان	شرکت دهکده پاسارگاد