

تحليل بنيادي

شرکت معدني و صنعتي چادر ملو

کچاد

اسفند ماه ۱۳۹۹

بِسْمِ اللَّهِ الرَّحْمَنِ الرَّحِيمِ

تاریخچه شرکت:

شرکت معدنی و صنعتی چادرملو در خرداد ماه ۱۳۷۱ تحت شماره ۲۲۵۷ در دفتر ثبت شرکتهای شهرستان یزد به ثبت رسیده است. سپس به موجب مصوبه مجمع عمومی فوق العاده مورخ ۱۳۷۷/۸/۱۶ مرکز شرکت به تهران منتقل و به شماره ۱۴۵۸۵۷ در اداره کل ثبت شرکتهای و موسسات غیر تجاری تهران به ثبت رسیده است.

دفتر مرکزی شرکت در تهران، خیابان ولیعصر بالاتر از ظفر، بلوار اسفندیار، پلاک ۶۶ واقع است و شرکت فاقد شعبه می باشد. مجتمع معدنی و صنعتی چادرملو در استان یزد، ۱۸۰ کیلومتری شمال شرقی شهر یزد، حاشیه کویر ساغند قرار دارد.

موضوع فعالیت:

موضوع فعالیت شرکت عبارتست از: اکتشاف و استخراج و بهره برداری از معادن سنگ آهن و تولید کنسانتره از آن و تولید گندله، تولید سنگ آهن، تولید محصولات فولادی، نصب و راه اندازی و نگهداری و تعمیرات و بازرسی فنی سرویس تجهیزات و ماشین آلات مورد نیاز شرکت، خرید و تهیه انواع و اقسام ماشین آلات و تجهیزات و تاسیسات و مصالح مورد نیاز برای انجام موضوع فعالیت شرکت.

موسسین و صاحبان سهام شرکت:

شرکت معدنی و صنعتی چادرملو در شروع با سرمایه گذاری بانک سپه و شرکت ملی فولاد ایران تأسیس شد. در حال حاضر نیز سهامداران شرکت عبارتند از: شرکت مدیریت سرمایه گذاری امید، سازمان توسعه و نوسازی معادن و صنایع معدنی ایران، شرکت سرمایه گذاری توسعه معادن و فلزات و سایر سهامداران بخش حقیقی و حقوقی.

معرفی شرکت :

در سال ۱۳۸۳ این شرکت تنها با ۳ خط تولید در معدن چادر ملو اقدام به تولید چهار میلیون و ۲۰۰ هزار تن کنسانتره سنگ آهن می نمود. با نگرش توسعه در فعالیت های شرکت علاوه بر احداث و راه اندازی ۲ خط تولید جدید کنسانتره، راندمان تولید ۵ خط فرآوری را از ظرفیت اسمی هفت و نیم میلیون تن به ۱۰ و نیم میلیون تن افزایش داد. در عین حال سنگ بنای مجتمع عظیم صنعتی چادرملو با ساخت و راه اندازی کارخانه گندله سازی چادرملو در ۲۵ کیلومتری اردکان یزد نیز گذاشته شد. با بهره برداری از این واحد فولادی بخشی از کنسانتره تولیدی شرکت برای تولید ۳ میلیون و ۴۰۰ هزار تن گندله آهن به این واحد صنعتی منتقل می گردد. همچنین با ترسیم چشم اندازه روشنتر برای واحد های معدنی و صنعتی با هدف تکمیل زنجیره خطوط تا مرحله تولید فولاد، شرکت چادرملو با مشارکت در ۲ طرح فولادی اقدام به راه اندازی واحد آهن اسفنجی و کارخانه شمش فولادی شرکت آهن و فولاد ارفع هر یک با ظرفیت ۸۰۰ هزار تن در سال و واحد تولید آهن اسفنجی شرکت آهن و فولاد غدیر ایرانیان با ظرفیت ۸۰۰ هزار تن در سال به توسعه طرح های خود در مجتمع صنعتی ادامه داد.

این شرکت با وجود تحریم ها عملیات ساخت کارخانه جدید فولاد سازی را پیش برد و در سال ۱۳۹۷ با تولید حدود ۸۰۰ هزار تن شمش فولاد به یکی دیگر از اهداف خود دست یافت. ظرفیت این کارخانه، تولید سالانه ۱ میلیون و ۳۰۰ هزار تن شمش فولاد است. به موازات اجرای طرح کارخانه شمش فولاد چادرملو کار ساخت کارخانه نورد سرد ابرکوه با سرمایه گذاری ۶۵ درصدی چادرملو در ابرکوه یزد آغاز شد. این واحد نیز با ظرفیت ۵۰۰ هزار تن انواع مقاطع فولادی بعنوان محصول نهایی در زنجیره تولید در اوایل سال ۱۳۹۶ به بهره برداری رسید. و در عین حال با تکمیل و نوسازی ناوگان معدنی و هوشمند سازی عملیات معدنی موفق شد کل عملیات معدنی شامل باطله برداری و استخراج سنگ آهن را از ۱۹ میلیون تن در سال ۱۳۸۳ تا بیش از ۹۰ میلیون تن در حال حاضر افزایش دهد.

وضعیت صنعت:

فولاد در سال ۱۸۵۶ در انگلستان اختراع شد. فولاد مفیدترین، ارزانترین و پر استفاده ترین فلز و نیز مهمترین محصول ساختمانی و مهندسی در جهان است. به خاطر نقش مهم فولاد در توسعه صنعتی و رشد اقتصادی کشورها، صنعت آهن و فولاد از اولویت بالایی در برنامه های توسعه ای اکثر کشور ها برخوردار است.

نقشی که فولاد در توسعه اقتصادی یک کشور بازی میکند، چنین تصویری را ایجاد می کند که حتی کشورهایی که هیچ مواد خامی ندارند با طرح جسورانه توسعه فولاد، بر اساس مواد خام وارداتی پیش خواهند رفت.

بزرگترین کشورهای تولید کننده فولاد در جهان:

ردیف	کشور	تولید (هزار تن)
۱	چین	۹۲۸,۳۰۰
۲	هند	۱۰۶,۵۰۰
۳	ژاپن	۱۰۴,۳۰۰
۴	امریکا	۸۶,۶۰۰
۵	کره جنوبی	۷۲,۵۰۰
۶	روسیه	۷۱,۷۰۰
۷	آلمان	۴۲,۴۰۰
۸	ترکیه	۳۷,۳۰۰
۹	برزیل	۳۴,۹۰۰
۱۰	ایتالیا	۲۴,۵۰۰
۱۱	ایران	۲۴,۵۰۰
	جمع	۱,۵۳۳,۵۰۰

شرکت معدنی و صنعتی چادرملو (سهامی عام)
گزارش فعالیت و وضع عمومی شرکت
برای سال مالی منتهی به ۲۹ اسفند ۱۳۹۸

آمار تولید سنگ آهن داخلی معادن عمده در سال ۱۳۹۸

ردیف	تولیدکننده	۱۲ ماهه سال ۱۳۹۸		درصد سهم از کل تولیدات		
		سنگ آهن دانه بندی	کلساتره سنگ آهن	سنگ آهن دانه بندی	سنگ آهن دانه بندی	جمع
۱	شرکت معدنی و صنعتی چادرملو	۹,۶۶۲,۰۰۰	۵۰۰,۰۰۰	۱۰,۱۶۲,۰۰۰	۲۵,۴۲	۲۰,۶۲
۲	شرکت معدنی و صنعتی گل گهر	۱۶,۰۱۲,۰۰۰	۰	۱۶,۰۱۲,۰۰۰	۳۳,۸۵	۳۵,۵۰
۳	شرکت سنگ آهن مرکزی ایران	۴,۶۷۳,۰۰۰	۴۰۲,۰۰۰	۵,۰۷۵,۰۰۰	۹,۸۸	۱۰,۳۰
۴	مجمع سنگ آهن سنگان	۰	۲۴۷,۰۰۰	۲۴۷,۰۰۰	۰	۰,۵۰
۵	شرکت سنگ آهن گهر زمین	۴,۵۳۶,۰۰۰	۰	۴,۵۳۶,۰۰۰	۹,۵۹	۹,۴۱
۶	معدن سنگ آهن میشدوان	۰	۰	۰	۰	۰
۷	معدن سنگ آهن چاه گز	۰	۸۱۶,۰۰۰	۸۱۶,۰۰۰	۰	۱,۶۶
۸	شرکت اپال پارسیمان سنگان	۳,۰۳۲,۰۰۰	۰	۳,۰۳۲,۰۰۰	۶,۴۱	۶,۶۵
۹	شرکت مادر تخصصی توسعه معادن و صنایع معدنی خاورمیانه (نیدکو)	۵,۲۷۰,۰۰۰	۰	۵,۲۷۰,۰۰۰	۱۱,۴۱	۱۰,۷۰
۱۰	شرکت صنعتی معدنی توسعه ملی	۲,۴۷۳,۰۰۰	۰	۲,۴۷۳,۰۰۰	۵,۳۳	۵,۰۳
۱۱	شرکت توسعه معدنی و صنعتی صیانور	۱,۱۴۰,۰۰۰	۰	۱,۱۴۰,۰۰۰	۲,۴۱	۲,۳۱
۱۲	مجمع جلال آباد	۵۱۰,۰۰۰	۰	۵۱۰,۰۰۰	۱,۰۷	۱,۰۳
	جمع	۴۷,۳۰۸,۰۰۰	۱,۹۶۵,۰۰۰	۴۹,۲۷۳,۰۰۰	۱۰۰	۱۰۰

مأخذ: دفتر برنامه ریزی و نظارت راهبردی ایمیدرو

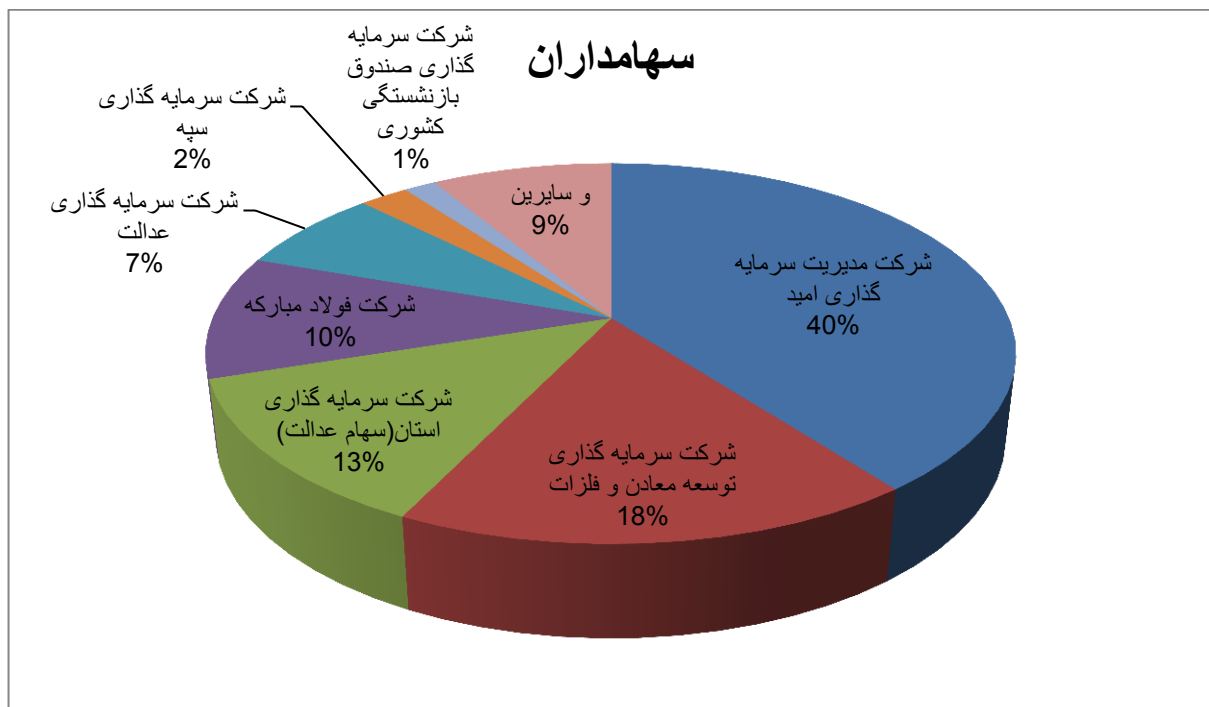
آمار تولید سنگ آهن دانه بندی معادن کوچک در دسترس نبوده لذا در آمار فوق منظور نگردیده است.

سرمایه شرکت و سهامداران:

سرمایه شرکت در تاریخ ۱۳۹۸/۱۲/۳۰ مبلغ ۵۵,۵۰۰ میلیارد ریال، شامل ۵۵,۵ میلیارد سهم ۱,۰۰۰ ریالی می باشد.

ترکیب سهامداران شرکت به شرح جدول ذیل می باشد:

سهامدار	تعداد سهام(میلیون)	درصد
شرکت مدیریت سرمایه گذاری امید	۲۱,۸۵۳,۳۸۶,۷۷۸	۳۹,۴
شرکت سرمایه گذاری توسعه معادن و فلزات	۹,۷۳۱,۹۴۲,۲۰۵	۱۷,۵
شرکت سرمایه گذاری استان(سهام عدالت)	۷,۰۳۸,۷۸۲,۷۸۴	۱۲,۷
شرکت فولاد مبارکه	۵,۷۹۲,۱۹۲,۵۱۳	۱۰,۴۴
شرکت سرمایه گذاری عدالت	۴,۱۹۱,۰۵۷,۱۴۳	۷,۰۶
شرکت سرمایه گذاری سپه	۱,۰۲۸,۲۷۴,۳۵۵	۲,۳۱
شرکت سرمایه گذاری صندوق بازنشستگی کشوری	۸۴۱,۲۲۱,۷۶۴	۱,۵۲
و سایرین	۴۷۶,۶۱۴,۴۵۸	۸,۵۷
جمع		۱۰۰



اعضا هیئت مدیره :

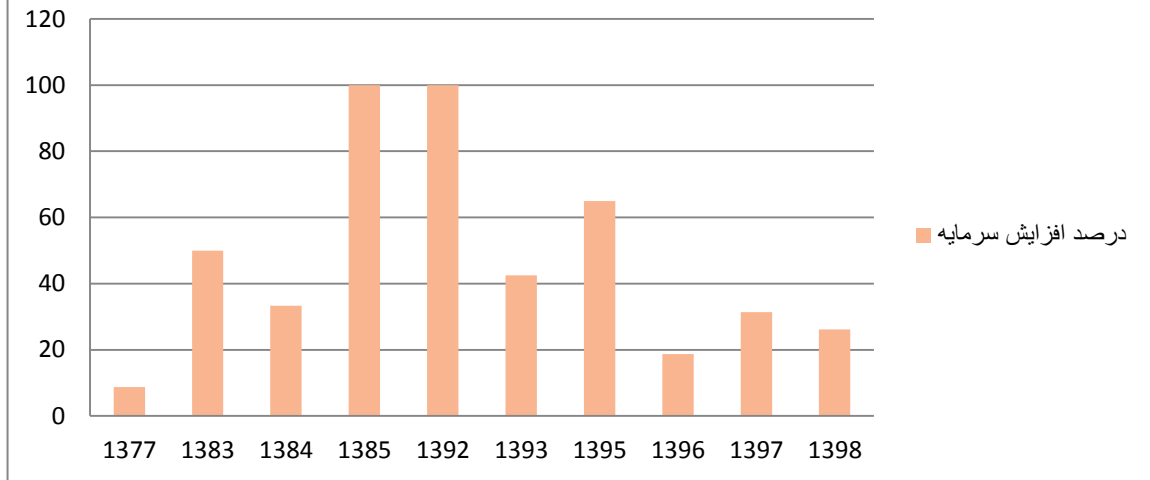
سمت	نام نماینده	اعضای هیئت مدیره
رئیس هیئت مدیره	محمد فاطمیان	شرکت سرمایه گذاری توسعه معادن و فلزات(سهامی عام)
نایب رئیس هیئت مدیره	صادق نجفی خضولو	شرکت فولاد مبارکه اصفهان(سهامی عام)
عضو هیئت مدیره	سید محمد ابریشمی	شرکت سرمایه گذاری سپه(سهامی عام)
عضو هیئت مدیره	محسن مصطفی پور	شرکت سرمایه گذاری استان(سهام عدالت)
عضو هیئت مدیره و مدیر عامل	ناصر تقی زاده	شرکت گروه مدیریت سرمایه گذاری امید(سهامی عام)

سرمایه و روند افزایش آن:

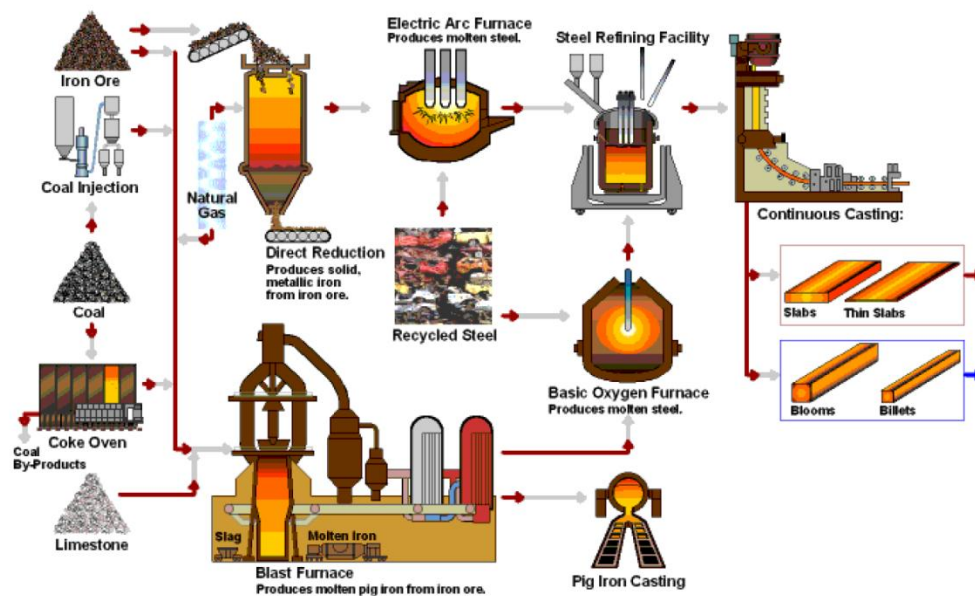
سرمایه شرکت طی چند مرحله به ۵۵,۵۰۰ میلیارد ریال مطابق با جدول زیر افزایش یافته است.

محل افزایش سرمایه	سرمایه جدید	درصد افزایش سرمایه	سال افزایش سرمایه
مطالبات و آورده	۵۰۰,۰۰۰	۸,۷	۱۳۷۷
مطالبات و آورده	۷۵۰,۰۰۰	۵۰	۱۳۸۳
مطالبات و آورده	۱,۰۰۰,۰۰۰	۳۳,۳۳	۱۳۸۴
مطالبات و آورده	۲,۰۰۰,۰۰۰	۱۰۰	۱۳۸۵
مطالبات و آورده	۱۲,۰۰۰,۰۰۰	۱۰۰	۱۳۹۲
مطالبات و آورده	۱۷,۱۰۰,۰۰۰	۴۲,۵	۱۳۹۳
مطالبات و آورده	۲۸,۲۱۵,۰۰۰	۶۵	۱۳۹۵
مطالبات و آورده	۳۳,۵۰۰,۰۰۰	۱۸,۷۳	۱۳۹۶
مطالبات و آورده	۴۴,۰۰۰,۰۰۰	۳۱,۳۴	۱۳۹۷
مطالبات و آورده	۵۵,۵۰۰,۰۰۰	۲۶,۱۴	۱۳۹۸

درصد افزایش سرمایه



فرآیند تولید :



فرآیند تولید فولاد، از استخراج سنگ آهن که نوعی سنگ معدنی حاوی رگه های آهن است آغاز می شود، با فرآیند ذوب و احیاء آهن جدا می گردد. جهت پر عیار سازی و حذف عناصر مزاحم در مدار پیچیده تری که شامل واحد های خردایش، آسیاب کنی، پر عیار سازی و آبگیری است، کنسانتره می شود. در مرحله بعدی کنسانتره به همراه مواد افزودنی پخته و سخت می شوند که حاصل این عملیات تولید گندله می باشد، گندله حاصله ماده اولیه تولید آهن خام در روش کوره بلند(سنتی) یا روش احیای مستقیم به کار می رود. در مرحله بعد پس از سردن و جداسازی ریز دانه های گندله وارد کوره های

احیاء شده و گاز احیاءکننده نیز به داخل کوره دمیده می شود(گاز شامل مونوکسید کربن و هیدروژن است.) که با اکسیژن موجود در گندله ترکیب شده و به دی اکسید کربن و بخار آب تبدیل می گردد و پس از این ترکیب گندله احیاء شده بصورت آهن اسفنجی از کوره خارج می شود. آهن اسفنجی خوراک با عیار بالا برای ساخت آهن و فولاد می باشد و این محصول بدون گذراندن قسمت خنک کاری در کوره به واحد فولاد سازی منتقل می گردد و در کوره قوس الکتریکی همراه با قراضه آهن و آهک ذوب میشود، آنگاه به کمک اکسیژن و اعمال روش های متالورژیکی، فولاد مذاب تولید می گردد که پس از ریخته گری، عملیات خنک سازی و رفع عیوب احتمالی به فولاد نیمه ساخته که در دسته بندی به انواع اسلب (تختال)، بیلت(شمش) و بلم تقسیم می شود تبدیل می گردد. تفاوت محصولات فولاد نیمه ساخته در ابعاد و شکل سطح مقطع آنهاست.

شرکت چادر ملو در زمینه های استخراج از معدن (سنگ آهن و باطله) و تولید محصولات فعالیت می نماید.



ضرایب تبدیل در فرایند تولید :

۱۴۴٪	ضریب تبدیل سنگ آهن خام به کنسانتره
۱۰۲٪	ضریب تبدیل کنسانتره به گندله
۱۳۶٪	ضریب تبدیل گندله به آهن اسفنجی
۱۲۲٪	ضریب تبدیل آهن اسفنجی به شمش بیلت
۸۱٪	ضریب شمش به آهن اسفنجی

گروه محصولات و ظرفیت آن ها به شرح جدول ذیل می باشد.

تولید سال ۹۸	تولید ۱۳۹۸/۰۶/۳۱	تولید ۱۳۹۹/۰۶/۳۱	ظرفیت معمول (عملی)	ظرفیت اسمی	واحد	نام محصول
۸,۷۷۰,۶۳۰	۴,۶۳۳,۲۳۳	۵,۰۲۷,۳۱۸	۹,۵۰۲,۵۰۰	۷,۶۹۲,۵۰۰	تن	محصول کنساتره آهن (خشک)
۴۷,۱۹۹	۱۶,۶۲۰	۲۶,۱۷۱	۰	۱۰۰,۰۰۰	تن	محصول کنساتره آپاتیت (خشک)
۵۰۰,۰۰۰	۱۶۶,۵۹۵	۲۲۹,۱۰۰	۳۰۰,۰۰۰	۱,۰۰۰,۰۰۰	تن	محصول سنگ آهن دانه بندی شده
۳,۶۲۱,۷۶۶	۱,۷۵۸,۵۸۰	۱,۸۸۰,۱۱۴	۳,۷۰۰,۰۰۰	۳,۴۰۰,۰۰۰	تن	محصول گندله
۱,۵۸۶,۰۲۱	۷۵۹,۵۵۲	۸۳۲,۳۵۵	۱,۵۰۰,۰۰۰	۱,۵۵۰,۰۰۰	تن	محصول آهن اسفنجی
۱,۰۲۱,۱۹۴	۴۹۶,۱۸۸	۴۷۹,۱۴۲	۱,۰۰۰,۰۰۰	۹۵۰,۰۰۰	تن	محصول شمش فولادی
۱۵,۵۴۶,۸۱۰	۷,۸۳۰,۷۶۸	۸,۴۷۴,۲۰۰	۱۶,۰۰۲,۵۰۰	۱۴,۶۹۲,۵۰۰		جمع

مفروضات:

بهار	تابستان	پاییز	زمستان	میانگین سال ۹۹	۱۴۰۰
۱۴۵,۰۰۰	۱۹۰,۰۰۰	۲۲۰,۰۰۰	۲۴۵,۰۰۰	۲۰۰,۰۰۰	۲۳۰,۰۰۰

نرخ دلار

۹۹/۰۳	۹۹/۰۶	۹۹/۰۹	کارشناسی زمستان	کارشناسی ۱۳۹۹	کارشناسی ۱۴۰۰
۵۰,۰۳۳,۷۷۷	۶۹,۳۲۶,۲۴۶	۹۹,۹۳۸,۴۹۴	۱۱۳,۰۴۲,۵۱۷	۸۳,۰۸۵,۲۵۹	۱۲۱,۴۴۰,۰۰۰
۱۸٪	۱۸٪	۱۸٪	۱۸٪	۱۸٪	۱۸٪
۲۷٪	۲۷٪	۲۷٪	۲۷٪	۲۷٪	۲۷٪
۵۰٪	۵۰٪	۵۰٪	۵۰٪	۵۰٪	۵۰٪
۷۰٪	۷۰٪	۷۰٪	۷۰٪	۷۰٪	۷۰٪

۹۹/۰۳	۹۹/۰۶	۹۹/۰۹	کارشناسی زمستان	کارشناسی ۱۳۹۹	کارشناسی ۱۴۰۰
۳۴۵	۳۶۵	۴۵۴	۴۶۱	۴۱۵	۵۲۸

میانگین قیمت فروش شمش فولاد خوزستان (دلار)

۶۶۰	نرخ شمش فولاد جهانی \$
------------	-------------------------------

رشد دستمزد در سال ۱۴۰۰، ۳۰ درصد در نظر گرفته شده است.

مقدار تولید :

مقدار تولید	واحد	سال ۱۳۹۸	سه ماهه ۹۹	تابستان	شش ماهه ۹۹	پاییز	نه ماهه ۹۹	کارشناسی زمستان	کارشناسی ۹۹	کارشناسی ۱۴۰۰
سنگ دانه بندی	تن	۳۵۳,۰۲۰	۷۷,۵۶۶	۷۹,۰۶۵	۱۵۶,۶۳۱	۷۳,۵۱۶	۲۳۰,۱۴۷	۰	۲۳۰,۱۴۷	۲۳۰,۱۴۷
گندله	تن	۱,۴۸۱,۳۵۴	۲۸۷,۸۴۶	۴۴۸,۷۲۹	۷۳۶,۵۷۵	۲۰۳,۰۷۳۳	۲,۷۶۷,۳۰۸	۱,۰۰۰,۹۷۶	۳,۷۶۸,۲۸۴	۳,۷۶۸,۲۸۴
کنسانتره آهن (خشک)	تن	۶,۰۴۲,۷۶۳	۱,۵۹۱,۰۱۳	۱,۷۸۱,۳۹۰	۳,۲۷۲,۳۰۳	۵,۱۹۲,۷۲۵	۸,۵۶۵,۰۲۸	۲,۶۷۸,۲۲۰	۱۱,۲۴۳,۲۴۸	۱۱,۲۴۳,۲۴۸
آپاتیت	تن	۵۲,۱۵۴	۹,۴۱۵	۱۶,۷۲۰	۲۶,۱۳۵	۱۹,۰۱۷	۴۵,۱۵۲	۱۶,۹۷۹	۶۲,۱۳۱	۶۲,۱۳۱
فولاد	تن	۱۰,۳۰,۱۹۳	۲۵۳,۳۳۴	۲۲۴,۳۷۱	۴۷۷,۷۰۵	۲۶۷,۷۶۷	۷۴۵,۴۷۲	۲۷۷,۲۶۹	۱,۰۲۲,۷۴۱	۱,۰۲۲,۷۴۱
آهن اسفنجی	تن	۳۸۱,۷۵۰	۱۱۴,۹۷۹	۱۴۶,۸۸۲	۲۶۱,۸۶۱	۹۳۱,۶۹۳	۱,۱۹۳,۵۵۴	۴۰۶,۹۰۲	۱,۶۰۰,۴۵۶	۱,۶۰۰,۴۵۶
جمع		۹,۳۴۱,۳۳۴	۲,۳۳۴,۱۵۳	۲,۶۹۷,۰۵۷	۵,۰۳۱,۲۱۰	۸,۵۱۵,۴۵۱	۱۳,۵۴۶,۶۶۱	۴,۳۸۰,۳۴۶	۱۷,۹۲۷,۰۰۷	۱۷,۹۲۷,۰۰۷

با توجه به آماده شدن طرح D19 و دستیابی به توده معدنی و اکتشاف در پایان سال ۹۸، منجر به افزایش ظرفیت تولید در سال ۹۹ گردیده است.

مقدار فروش :

مقدار فروش	واحد	سال ۱۳۹۸	سه ماهه	تابستان	شش ماهه	پاییز	نه ماهه	کارشناسی زمستان	کارشناسی ۹۹	کارشناسی ۱۴۰۰
مقدار فروش داخلی										
سنگ دانه بندی	تن	۱۵۴,۰۶۵	۰	۹۹,۹۰۰	۹۹,۹۰۰	۶۲,۵۷۳	۱۶۲,۴۷۳	۳۴,۹۲۷	۱۹۷,۴۰۰	۱۹۷,۴۰۰
گندله	تن	۱,۴۷۷,۷۵۶	۲۴۵,۶۰۱	۳۱۹,۴۷۳	۵۶۵,۰۷۴	۴۱۰,۰۸۱	۹۷۵,۱۵۵	۴۱۹,۲۱۶	۱,۳۹۴,۳۷۱	۱,۳۹۴,۳۷۱
کنسانتره آهن (خشک)	تن	۵,۱۸۳,۵۹۸	۱,۳۰۴,۸۶۶	۱,۴۲۰,۷۲۱	۲,۷۲۵,۵۸۷	۲,۰۱۴,۵۲۳	۴,۷۴۰,۱۱۰	۲,۱۷۰,۶۴۰	۶,۹۱۰,۷۵۰	۶,۹۱۰,۷۵۰
آپاتیت	تن	۵۷,۶۶۱	۹۹۳	۲۷,۳۵۵	۲۸,۳۴۸	۶۶۱۶	۳۴,۹۶۴	۱۵,۶۲۰	۵۰,۵۸۴	۵۰,۵۸۴
فولاد	تن	۶۳۳,۹۷۷	۸۱,۷۱۶	۹۴,۸۳۲	۱۷۶,۵۴۸	۱۲۰,۰۲۶	۲۹۶,۵۷۴	۳۴۰,۵۹۴	۶۳۷,۱۶۸	۶۳۷,۱۶۸
آهن اسفنجی	تن	۳۶۵,۸۲۵	۵۱,۵۶۱	۱۴۵,۳۸۳	۱۹۶,۹۴۴	۹۴,۶۹۰	۲۹۱,۶۳۴	۴۱,۱۹۹	۳۳۲,۸۳۳	۳۳۲,۸۳۳
عرضه برق تولیدی (نیروگاه)	کیلووات	۲,۸۶۶,۸۹۱	۵۰۳,۹۸۷	۶۰۲,۵۴۸	۱,۱۰۶,۵۳۵	۱,۲۲۲,۸۷۵	۲,۲۲۹,۴۱۰	۰	۲,۳۳۹,۴۱۰	۲,۳۳۹,۴۱۰
جمع فروش داخلی		۱۰,۷۳۹,۷۷۳	۲,۱۸۸,۷۲۴	۲,۷۱۰,۲۱۲	۴,۸۹۸,۹۳۶	۳,۹۴۱,۳۸۴	۸,۸۴۰,۳۲۰	۳,۰۲۲,۱۹۶	۱۱,۸۶۲,۵۱۶	۱۱,۸۶۲,۵۱۶
مقدار فروش خارجی										
سنگ دانه بندی	تن	۱۵۱,۴۳۲	۰	۰	۰	۰	۰	۲,۴۴۰	۲,۴۴۰	۲,۴۴۰
گندله	تن	۲۳۳,۷۶۸	۰	۰	۰	۰	۰	۲۹,۲۸۷	۲۹,۲۸۷	۲۹,۲۸۷
فولاد	تن	۳۶۵,۱۰۴	۷۷,۱۷۳	۱۹۱,۳۹۹	۲۶۸,۵۷۲	۱۵۴,۴۵۹	۴۲۳,۰۳۱	۲۳,۷۹۵	۴۴۶,۸۲۶	۴۴۶,۸۲۶
جمع فروش خارجی		۷۵۰,۳۰۴	۷۷,۱۷۳	۱۹۱,۳۹۹	۲۶۸,۵۷۲	۱۵۴,۴۵۹	۴۲۳,۰۳۱	۵۵,۵۲۲	۴۷۸,۵۵۳	۴۷۸,۵۵۳
جمع		۱۱,۴۹۰,۰۷۷	۲,۲۶۵,۸۹۷	۲,۹۰۱,۶۱۱	۵,۱۶۷,۵۰۸	۴,۰۹۵,۸۴۳	۹,۲۶۳,۳۵۱	۳,۰۷۷,۷۱۸	۱۲,۳۴۱,۰۶۹	۱۲,۳۴۱,۰۶۹

فروش شرکت بر مبنای رابطه فروش و مقدار تولید نه ماهه ۱۳۹۹ با کل سال مالی ۱۳۹۸ کارشناسی گردیده است.

نحوه محاسبه به این صورت می باشد که این شرکت یک مقدار از تولید خود را صرف تولید مواد دیگر با ضرایب تبدیل مشخص شده نموده و مابقی به فروش رسیده است.

نرخ فروش:

نرخ	واحد	سال ۱۳۹۸	سه ماهه	تابستان	شش ماهه	پاییز	نه ماهه	کارشناسی زمستان	کارشناسی ۹۹	کارشناسی ۱۴۰۰
نرخ فروش داخلی										
سنگ دانه بندی	تن / ریال	۲,۲۵۵,۲۴۹	.	۹,۰۹۱,۱۷۱	۹,۰۹۱,۱۷۱	۹,۰۹۱,۱۷۱	۱,۶۳۹,۶۰۹	۱۰,۷۳۰,۷۸۰	۱۲,۰۰۹,۲۸۶	۳,۸۶۱,۷۹۲
گندله	تن / ریال	۹,۵۹۰,۰۴۳	۱۲,۴۴۹,۴۶۵	۳,۶۷۳,۹۹۸	۱۶,۱۲۳,۴۶۳	۴,۴۹۱,۶۷۰	۲۰,۶۱۵,۱۳۳	۲۹,۹۵۶,۲۶۷	۲۲,۰۱۷,۵۹۴	۳۲,۱۸۱,۶۰۰
کنسانتره آهن (خشک)	تن / ریال	۶,۲۴۲,۳۷۶	۸,۴۳۷,۱۲۸	۲,۴۶۸,۷۱۱	۱۰,۹۰۵,۸۳۹	۳,۲۱۲,۲۹۸	۱۴,۱۱۸,۱۳۷	۲۰,۱۲۱,۵۶۸	۱۴,۷۸۹,۱۷۶	۲۱,۶۱۶,۳۲۰
آپاتیت	تن / ریال	۳,۷۹۹,۵۱۸	۷,۱۰۶,۷۴۷	۲۸۸,۵۹۰	۷,۳۹۵,۳۳۷	۲,۶۴۴,۵۲۳	۱۰,۰۳۹,۸۷۰	۱۰,۰۶۰,۷۸۴	۷,۳۹۴,۵۸۸	۱۰,۸۰۸,۱۶۰
فولاد	تن / ریال	۳۸,۶۴۷,۷۰۸	۴۹,۴۱۱,۵۸۴	۱۱,۵۷۹,۳۵۳	۶۰,۹۹۰,۹۳۷	۱۴,۹۰۴,۳۸۸	۷۵,۸۹۵,۳۲۵	۱۱۱,۶۲۶,۲۷۹	۸۳,۰۸۵,۲۵۹	۱۲۱,۴۴۰,۰۰۰
آهن اسفنجی	تن / ریال	۱۹,۳۹۹,۷۴۶	۲۸,۵۹۱,۸۲۳	۴,۰۵۲,۷۰۰	۳۲,۶۴۴,۵۲۳	۷,۰۸۶,۵۹۹	۳۹,۷۳۱,۱۲۲	۵۱,۴۹۹,۷۲۳	۴۱,۵۴۲,۶۲۹	۶۰,۷۲۰,۰۰۰
عرضه برق تولیدی (نیروگاه)	کیلووات / ریال	۵۱۴,۰۰۰	۶۰,۴۶۴۷	۳۳۴,۳۱۰	۹۳۸,۹۵۷	-۳۰۹,۵۱۹	۶۲۹,۴۳۸	.	.	.
نرخ فروش خارجی										
سنگ دانه بندی	تن / ریال	۷,۶۳۵,۰۴۴
گندله	تن / ریال	۶,۳۲۴,۵۱۰
فولاد	تن / ریال	۴۱,۴۹۸,۳۶۵	۴۹,۵۲۵,۶۶۳	۱۰,۶۵۳,۸۶۸	۶۰,۱۷۹,۵۳۱	۱۴,۷۷۰,۷۶۱	۷۴,۹۵۰,۲۹۲	۱۰۰,۶۳۳,۵۶۶	۸۳,۰۸۵,۲۵۹	۱۲۱,۴۴۰,۰۰۰

نرخ فروش هم با استفاده از ضرایب تبدیل محاسبه شده به طور مثال نرخ گندله سال ۹۹ از میانگین نرخ فروش شمش فولاد خوزستان در سال ۹۹*ضریب نرخ فروش گندله داخلی به قیمت شمش خوزستان

مبلغ فروش:

مبلغ فروش	واحد	سال ۱۳۹۸	سه ماهه	تابستان	شش ماهه	پاییز	نه ماهه	کارشناسی زمستان	کارشناسی ۹۹	کارشناسی ۱۴۰۰
فروش داخلی										
سنگ دانه بندی	میلیون ریال	۳۴۷,۴۵۵	.	۹۰,۸۲۰,۸	۹۰,۸۲۰,۸	۹۰,۸۲۰,۸	۸۲۵,۲۵۴	۱,۷۴۳,۴۶۲	۵۲۱,۵۵۳	۷۶۲,۳۱۷
گندله	میلیون ریال	۱۴,۱۷۱,۷۴۳	۳۰,۵۷۶,۰۱	۶,۰۵۳,۳۴۹	۹,۱۱۰,۹۵۰	۱۰,۹۹۳,۰۰۰	۲۰,۱۰۲,۹۵۰	۱۲,۵۵۸,۱۳۷	۳۰,۷۰۰,۶۸۷	۴۴,۸۷۳,۰۷۹
کنسانتره آهن (خشک)	میلیون ریال	۲۲,۳۵۷,۹۶۸	۱۱,۰۰۹,۳۲۱	۱۸,۷۱۵,۴۹۳	۲۹,۷۲۴,۸۱۴	۳۷,۱۹۶,۷۱۰	۶۶,۹۲۱,۵۲۴	۴۳,۶۷۶,۶۸۷	۱۰۲,۲۰۴,۳۰۳	۱۴۹,۳۸۴,۹۹۰
آپاتیت	میلیون ریال	۲۱۹,۰۸۴	۷۰,۵۷	۲۰۲,۵۸۶	۲۰,۹۶۴۳	۱۴۱,۳۹۱	۳۵۱,۰۳۴	۱۵۷,۱۴۷	۳۷۴,۰۴۶	۵۴۶,۷۱۷
فولاد	میلیون ریال	۲۴,۵۰۱,۷۵۸	۴۰,۳۷,۷۱۷	۶,۷۳۰,۱۱۱	۱۰,۷۶۷,۸۲۸	۱۱,۷۴۰,۷۵۲	۲۲,۵۰۸,۵۸۰	۳۸,۰۱۹,۲۷۸	۵۲,۹۳۹,۲۹۶	۷۷,۳۷۷,۷۲۳
آهن اسفنجی	میلیون ریال	۷,۰۹۶,۹۱۲	۱,۴۷۴,۲۲۳	۴,۹۵۴,۹۲۰	۶,۴۲۹,۱۴۳	۵,۱۵۷,۸۰۳	۱۱,۵۸۶,۹۴۶	۲,۱۲۱,۷۲۵	۱۳,۸۲۶,۷۴۸	۲۰,۲۰۹,۶۰۵
عرضه برق تولیدی (نیروگاه)	میلیون ریال	۱,۴۷۳,۵۸۲	۳۰۴,۷۳۴	۷۳۴,۲۵۵	۱,۰۳۸,۹۸۹	۴۲۳,۵۲۴	۱,۴۷۲,۵۱۳	.	.	.
جمع فروش داخلی		۸۰,۱۶۸,۵۰۲	۱۹,۸۹۰,۶۵۳	۳۸,۲۹۸,۹۲۲	۵۸,۱۸۹,۵۷۵	۶۶,۴۹۷,۴۳۴	۱۲۴,۶۸۷,۰۰۹	۹۶,۹۵۲,۴۲۱	۲۰۰,۵۶۶,۶۳۲	۲۹۳,۱۵۴,۴۳۳
فروش خارجی										
سنگ دانه بندی	میلیون ریال	۱,۱۵۶,۱۹۰
گندله	میلیون ریال	۱,۴۷۸,۴۶۸
فولاد	میلیون ریال	۱۵,۱۵۱,۲۱۹	۳,۸۲۲,۰۴۴	۱۲,۳۴۰,۴۹۳	۱۶,۱۶۲,۵۳۷	۱۵,۵۴۳,۷۶۰	۳۱,۷۰۶,۲۹۷	۲,۳۹۴,۵۴۲	۳۷,۱۲۴,۶۲۶	۵۴,۲۶۲,۵۰۹
جمع فروش خارجی		۱۷,۷۸۵,۸۷۷	۳,۸۲۲,۰۴۴	۱۲,۳۴۰,۴۹۳	۱۶,۱۶۲,۵۳۷	۱۵,۵۴۳,۷۶۰	۳۱,۷۰۶,۲۹۷	۲,۳۹۴,۵۴۲	۳۷,۱۲۴,۶۲۶	۵۴,۲۶۲,۵۰۹
جمع		۹۷,۹۵۴,۳۷۹	۲۳,۷۱۲,۶۹۷	۵۰,۶۳۹,۴۱۵	۷۴,۳۵۲,۱۱۲	۸۲,۰۴۱,۱۹۴	۱۵۶,۳۹۳,۳۰۶	۹۹,۳۴۶,۹۶۳	۲۳۷,۶۹۱,۲۵۸	۳۴۷,۴۱۶,۹۴۲

با توجه مقدار فروش و نرخ فروش برآورد میگردد شرکت در سال مالی ۱۳۹۹، مبلغ ۲۳۷,۶۹۱,۲۵۸ میلیون ریال به فروش برساند که رشد ۱۴۲٪ نسبت به سال مالی ۱۳۹۸ می باشد همچنین برآورد می گردد در سال مالی ۱۴۰۰ مبلغ ۳۴۷,۴۱۶,۹۴۲ میلیون ریال فروش داشته باشد.

مواد مصرفی:

مقدار مصرف طی دوره	واحد	۱۳۹۹/۰۳	۱۳۹۹/۰۶	۱۳۹۹/۰۹	کارشناسی زمستان	کارشناسی ۱۳۹۹	کارشناسی ۱۴۰۰
آهن اسفنجی انتقالی جهت فولاد	تن	۳۰۶,۱۸۷	۵۸۰,۶۰۸	۹۰۶,۵۰۴	۴۴۴,۵۵۵	۱,۲۴۷,۷۴۴	۱,۲۴۷,۷۴۴
گندله مصرفی جهت آهن اسفنجی	تن	۵۸۲,۷۰۰	۱,۱۳۱,۱۷۱	۱,۶۲۳,۵۹۱	۶۰۹,۹۶۴	۲,۱۷۶,۶۲۰	۲,۱۷۶,۶۲۰
سنگ آهن خام	تن	۳,۸۸۱,۷۸۲	۷,۸۹۵,۹۳۲	۱۲,۳۳۶,۸۱۸	۳,۱۲۵,۷۲۲	۱۶,۱۹۰,۲۷۷	۱۶,۱۹۰,۲۷۷
کنسانتره مصرفی گندله	تن	۹۴۰,۱۹۰	۱,۹۶۹,۸۸۰	۲,۸۳۹,۶۷۲	۲,۲۱۴,۰۵۳	۳,۸۴۳,۶۵۰	۳,۸۴۳,۶۵۰
آهن قراضه	تن	۶,۳۰۱	۱۲,۸۱۹	۱۸,۲۴۷	۶,۰۸۲	۲۴,۳۲۹	۲۴,۳۲۹
آهن اسفنجی	تن
جمع		۵,۷۱۷,۱۶۰	۱۱,۵۹۰,۴۱۰	۱۷,۷۲۴,۸۳۲	۶,۴۰۰,۳۷۶	۲۳,۴۸۲,۶۲۰	۲۳,۴۸۲,۶۲۰

برای محاسبه آهن اسفنجی انتقالی جهت تولید فولاد باید فولاد فروش رفته * ضریب تبدیل آهن اسفنجی به فولاد (۱,۲۲) نمود.

نرخ خرید طی دوره	واحد	۱۳۹۹/۰۳	۱۳۹۹/۰۶	۱۳۹۹/۰۹	کارشناسی زمستان	کارشناسی ۹۹	کارشناسی ۱۴۰۰
آهن اسفنجی انتقالی جهت فولاد	تن / ریال	۶,۴۵۸,۱۹۷	۶,۸۹۹,۸۱۴	۷,۴۹۷,۰۳۸	۸,۵۶۱,۰۳۸	۷,۳۵۴,۰۲۲	۸,۵۶۱,۰۳۸
گندله مصرفی جهت آهن اسفنجی	تن / ریال	۳,۱۶۳,۳۶۳	۳,۶۰۳,۰۳۱	۳,۹۷۵,۷۶۲	۴,۸۳۱,۹۸۹	۳,۸۹۳,۵۳۶	۴,۸۳۱,۹۸۹
سنگ آهن خام	تن / ریال	۶۸۱,۳۴۰	۷۷۷,۳۳۹	۱,۰۰۳,۲۸۴	۱,۲۰۶,۳۵۵	۹۱۷,۰۷۹	۱,۲۰۶,۳۵۵
کنسانتره مصرفی گندله	تن / ریال	۲,۱۷۲,۱۰۳	۲,۵۷۹,۹۶۱	۳,۰۱۱,۲۳۹	۳,۸۸۷,۵۱۳	۲,۹۱۲,۷۰۴	۳,۸۸۷,۵۱۳
آهن قراضه	تن / ریال	۲۴,۰۴۷,۶۵۶	۳۴,۰۶۱,۲۷۵	۴۱,۹۸۵,۷۲۷	۳۸,۶۹۶,۹۴۲	۳۴,۶۹۷,۹۰۰	۳۸,۶۹۶,۹۴۲
آهن اسفنجی	تن

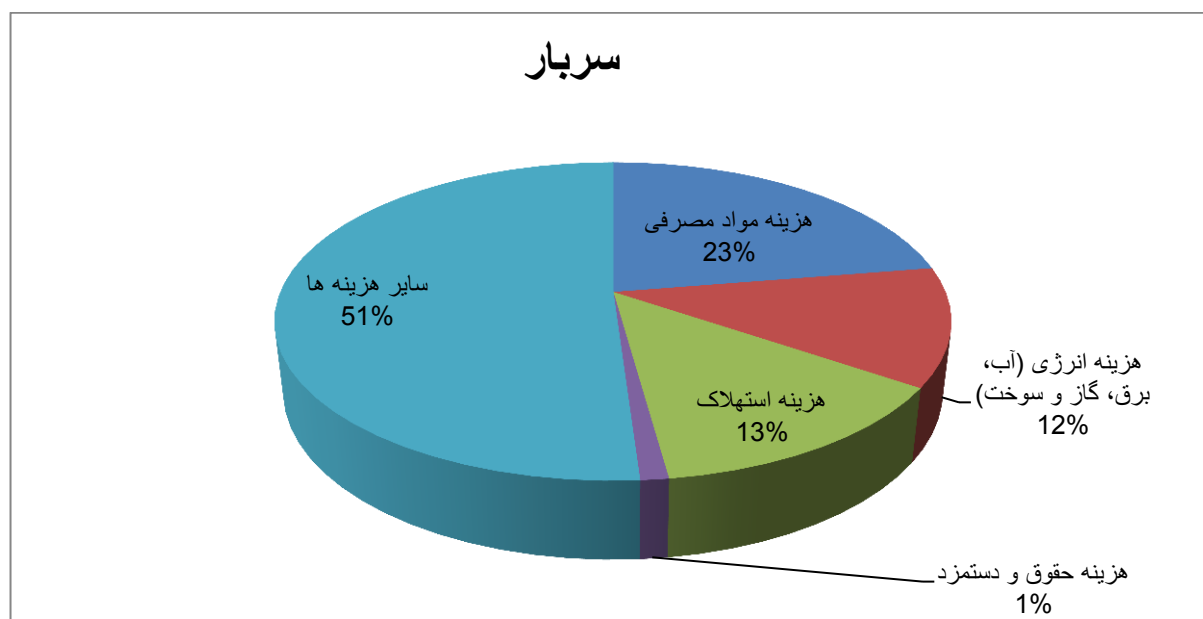
برای محاسبه کارشناسی زمستان (نرخ خرید طی دوره نه ماه - شش ماهه) / (مقدار مصرف نه ماهه - شش ماهه) * ۱,۰۰۰,۰۰۰

مبلغ مصرف طی دوره	۱۳۹۹/۰۶	۱۳۹۹/۰۹	کارشناسی زمستان	کارشناسی ۹۹	کارشناسی ۱۴۰۰
آهن اسفنجی انتقالی جهت فولاد	۴,۰۰۶,۰۸۷	۶,۷۹۶,۰۹۵	۳,۸۰۵,۸۴۹	۹,۱۷۵,۹۳۷	۱۰,۶۸۱,۹۸۴
گندله مصرفی جهت آهن اسفنجی	۴,۰۷۵,۶۴۴	۶,۴۵۵,۰۱۲	۲,۹۴۷,۳۴۰	۸,۴۷۴,۷۴۹	۱۰,۵۱۷,۴۰۵
سنگ آهن خام	۵,۵۹۵,۲۰۵	۱۰,۹۵۲,۴۸۸	۳,۷۷۰,۷۲۹	۱۴,۸۴۷,۷۶۹	۱۹,۵۳۱,۲۱۴
کنسانتره مصرفی گندله	۵,۰۱۱,۹۳۲	۸,۳۹۳,۲۶۰	۸,۶۰۷,۱۶۱	۱۱,۱۹۵,۴۱۴	۱۴,۹۴۲,۳۲۹
آهن قراضه	۳۴۹,۴۳۸	۵۵۹,۴۸۵	۲۳۵,۳۶۸	۸۴۴,۱۷۷	۹۴۱,۴۷۱
آهن اسفنجی
جمع	۱۹,۰۳۸,۳۰۶	۳۳,۱۵۶,۳۴۰	۱۹,۳۶۶,۴۴۶	۴۴,۵۳۸,۰۴۶	۵۶,۶۱۴,۳۱۳

سربار :

هزینه سربار	۱۳۹۶	۱۳۹۷	۱۳۹۸/۰۹	۱۳۹۸	۱۳۹۹/۰۳	۱۳۹۹/۰۶	۱۳۹۹/۰۹	کارشناسی زمستان	کارشناسی ۹۹	کارشناسی ۱۴۰۰
هزینه مواد مصرفی	۱,۹۴۱,۰۷۱	۴,۳۰۵,۳۹۷	۵,۰۹۰,۱۴۵	۴,۰۹۳,۵۱۷	۵۲۰,۴۶۶	۹۲۰,۳۸۹	۸,۸۴۰,۷۳۷	۷,۹۲۰,۳۴۸	۱۶,۷۶۱,۰۸۵	۲۱,۷۸۹,۴۱۱
هزینه انرژی (آب، برق، گاز و سوخت)	۷۵۹,۴۷۱	۱,۱۸۵,۳۲۶	۲,۳۳۲,۶۹۳	۲,۱۹۳,۱۳۱	۲۵۹,۲۴۲	۱,۶۳۲,۲۱۳	۲,۶۴۲,۶۴۹	۱,۰۱۰,۴۳۶	۳,۶۵۳,۰۸۵	۴,۷۴۹,۰۱۱
هزینه استهلاک	۱,۵۸۱,۰۶۶	۲,۱۰۸,۳۸۰	۲,۰۳۰,۷۰۴	۲,۴۳۱,۹۴۱	۴۶۰,۹۹۹	۱,۶۴۴,۸۵۲	۲,۴۹۳,۱۲۴	۸۴۸,۲۷۲	۳,۳۴۱,۳۹۶	۳,۳۴۱,۳۹۶
هزینه حقوق و دستمزد	۱۴۰,۷۲۰	۱۹۰,۸۲۵	۱۵۶,۱۰۸	۲۰۶,۴۰۴	۱۷۷,۵۶۸	۲۶۹,۲۷۱	۳۵۲,۶۰۳	۸۳,۳۳۲	۴۳۵,۹۳۵	۵۶۶,۷۱۶
سایر هزینه ها	۴,۶۳۱,۳۹۲	۷,۸۶۸,۸۳۳	۷,۶۸۳,۵۱۴	۹,۳۰۶,۵۲۲	۱,۱۴۸,۶۲۸	۲,۵۳۱,۶۷۱	۱,۲۴۲,۶۱۴	۱,۲۴۲,۶۱۴	۲,۴۸۵,۲۲۸	۳,۲۳۰,۷۹۶
جمع	۹,۰۵۳,۷۲۰	۱۵,۶۵۸,۷۶۱	۱۷,۲۹۳,۱۶۴	۱۸,۳۳۲,۹۱۳	۲,۵۶۶,۹۰۳	۶,۹۹۸,۳۹۶	۱۵,۵۷۱,۷۲۷	۱۱,۱۰۵,۰۰۲	۲۶,۶۷۶,۷۲۹	۳۳,۶۷۷,۳۲۹

سربار برای سال ۱۴۰۰، ۳۰ درصد محاسبه شده و هزینه انرژی ۵۰٪ لحاظ گردیده است.

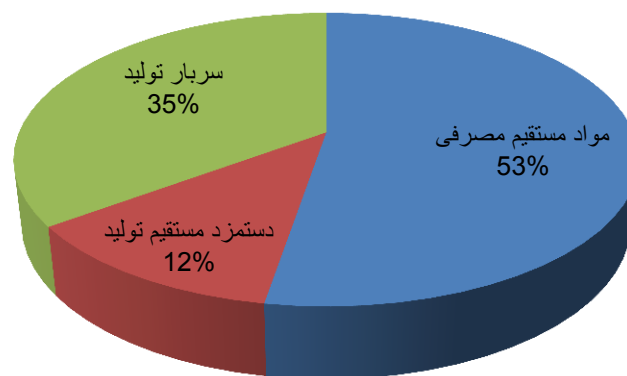


بهای تمام شده:

مانند بسیاری از صنایع داخل کشور، این شرکت نیز بخش عمده بهای تمام شده خود را مواد مستقیم تشکیل می دهد. ، تفکیک بهای تمام شده این شرکت به شرح ذیل می باشد:

بهای تمام شده	۱۳۹۶	۱۳۹۷	۱۳۹۸/۰۹	۱۳۹۸	۱۳۹۹/۰۳	۱۳۹۹/۰۶	۱۳۹۹/۰۹	کارشناسی زمستان	کارشناسی ۹۹	کارشناسی ۱۴۰۰
مواد مستقیم مصرفی	۱۰,۳۲۶,۷۰۳	۲۴,۰۰۹,۱۱۵	۱۴,۱۴۷,۶۰۳	۲۷,۳۳۳,۲۶۸	۸,۴۱۲,۴۶۴	۱۹,۰۳۸,۳۰۶	۳۳,۱۵۶,۳۴۰	۱۹,۳۶۶,۴۴۶	۴۴,۵۳۸,۰۴۶	۵۶,۶۱۴,۳۱۳
دستمزد مستقیم تولید	۳,۳۹۹,۲۸۹	۵,۸۵۱,۱۹۵	۵,۱۹۵,۹۴۶	۶,۳۵۳,۰۳۲	۲,۴۵۳,۳۵۳	۵,۴۶۸,۸۸۲	۸,۳۱۳,۸۸۲	۲,۸۴۵,۰۰۰	۱۱,۱۵۸,۸۸۲	۱۴,۵۰۶,۵۴۷
سربار تولید	۹,۰۵۳,۷۲۰	۱۵,۶۵۸,۷۶۱	۱۷,۲۹۳,۱۶۴	۱۸,۳۳۱,۵۱۵	۲,۵۶۶,۹۰۳	۶,۹۹۸,۳۹۶	۱۵,۵۷۱,۷۲۷	۱۱,۱۰۵,۰۰۲	۲۶,۶۷۶,۷۲۹	۳۳,۶۷۷,۳۲۹
جمع هزینه های تولید	۲۲,۷۷۹,۷۱۲	۴۵,۵۱۹,۰۷۱	۳۶,۶۳۶,۷۱۳	۵۱,۹۰۶,۸۱۵	۱۳,۴۲۲,۷۲۰	۳۱,۵۰۵,۵۸۴	۵۷,۰۴۱,۹۴۹	۳۳,۳۱۶,۴۴۸	۸۲,۳۷۳,۶۵۷	۱۰۴,۷۹۸,۱۸۸
گردش موجودی	۱,۳۲۳,۸۲۸	-۱,۰۷۷,۳۷۲	-۱,۰۰۳,۷۹۶	-۱,۱۹۱,۳۸۴	-۳,۱۳۵,۷۲۰	-۳,۴۴۵,۴۷۵	-۳,۰۳۹,۵۷۷	-۹۲۴,۳۸۸	-۳,۹۶۳,۹۶۵	-۳,۹۶۳,۹۶۵
جمع بهای تمام شده	۲۴,۱۰۳,۵۴۰	۴۴,۴۴۱,۶۹۹	۳۵,۶۳۲,۹۱۷	۵۰,۷۱۵,۵۳۱	۱۰,۲۹۷,۰۰۰	۲۸,۰۶۰,۱۰۹	۵۴,۰۰۲,۳۷۲	۳۲,۳۹۲,۰۶۱	۷۸,۴۰۹,۶۹۳	۱۰۰,۸۳۴,۲۲۴

بهای تمام شده



درآمد سرمایه گذاری ها :

کارشناسی ۱۴۰۰	کارشناسی ۹۹	کارشناسی زمستان	۱۳۹۹/۰۹	۱۳۹۹/۰۶	۱۳۹۸	۱۳۹۸/۰۹	۱۳۹۶	واحد	سایر درآمدها و هزینه‌های غیرعملیاتی - درآمد سرمایه‌گذاری‌ها
۲۶,۳۸۳	۲۶,۳۸۳	۰	۰	۲۶,۳۸۳	۰	۰	۱,۱۸۴,۲۷۱	میلیون ریال	فروش سرمایه گذاری‌ها
۱,۴۷۰,۹۱۰	۱,۴۷۰,۹۱۰	۵۸۸,۰۶۴	۸۸۲,۸۴۶	۲۹۴,۷۸۲	۳۹۰,۸۲۴	۲۷۸,۳۴۸	۴۱,۶۷۷	میلیون ریال	سود حاصل سپرده
۹,۶۲۰,۹۹۶	۹,۶۲۰,۹۹۶	۳۸۸,۸۷۵	۳۸۸,۸۷۵	۳۸۲,۷۵۵	۶,۵۶۶,۴۸۸	۳,۵۷۵,۸۷۱	۱,۴۸۸,۶۰۰	میلیون ریال	سود سهام سرمایه گذاری‌ها
۱۱,۱۱۸,۲۸۹	۱۱,۱۱۸,۲۸۹	۹۷۶,۹۳۹	۱,۲۷۱,۷۲۱	۷۰۳,۹۲۰	۶,۹۵۷,۳۱۲	۳,۸۵۴,۲۱۹	۲,۷۱۴,۵۴۸		جمع

سایر اقلام غیر عملیاتی:

کارشناسی ۱۴۰۰	کارشناسی ۹۹	کارشناسی زمستان	۱۳۹۹/۰۹	۱۳۹۹/۰۶	۱۳۹۸	۱۳۹۸/۰۹	۱۳۹۶	واحد	سایر درآمدها و هزینه‌های غیرعملیاتی - اقلام متفرقه
۳۹۷,۶۳۲	۳۹۷,۶۳۲	۳۹۷,۶۳۲	۳۹۷,۶۳۲	۴۰۰,۳۳۱	-۱۲	-۱۰	۶۹۴	میلیون ریال	تسعیر ارز
۱۰۴,۹۵۵	۱۰۴,۹۵۵	۲۰,۹۹۱	۸۳,۹۶۴	۱۹۰,۲۶۲	۱۸۵,۴۱۴	۱۲۵,۵۹۴	۷,۲۵۲	میلیون ریال	سایر
۵۰۲,۵۸۷	۵۰۲,۵۸۷	۴۱۸,۶۲۳	۴۸۱,۵۹۶	۵۹۰,۵۹۳	۱۸۵,۴۰۲	۱۲۵,۵۸۴	۷,۹۴۶		جمع

سرمایه گذاری بلند مدت:

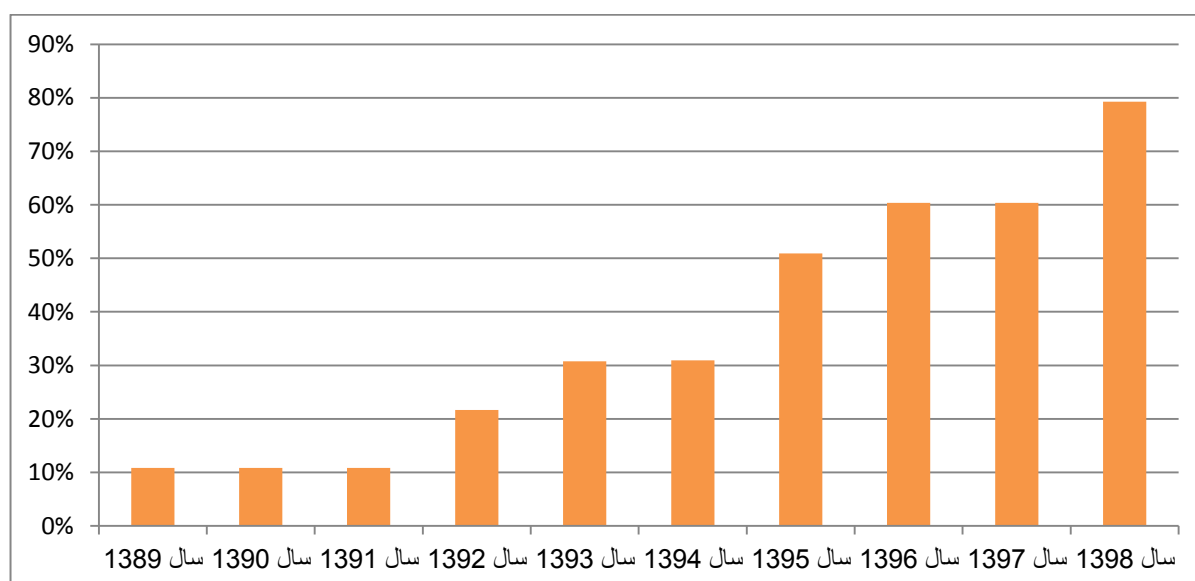
کارشناسی ۱۴۰۰	سال مالی منتهی به ۱۳۹۹/۱۲/۲۹		نام شرکت
	درآمد سرمایه گذاری	درآمد سرمایه گذاری (میلیون ریال)	
۰	۶۵	۰	شرکت صنایع آهن و فولاد سرمد ابر کوه
۶,۸۸۴,۹۴۲	۴۴	۴,۵۸۹,۹۶۱	شرکت آهن و فولاد ارفع
۱۵,۵۵۵	۲۲	۱۵,۵۵۵	شرکت تامین و انتقال آب خلیج فارس
۱,۹۷۰,۴۷۷	۳۰	۱,۳۱۳,۶۵۱	شرکت آهن و فولاد غدیر ایرانیان
۴۲۳,۶۷۲	۱۶	۴۲۳,۶۷۲	شرکت تامین سرمایه امید
۰	۲۹	۰	شرکت کاوند نهان زمین
۱,۳۳۴	۳۶	۱,۳۳۴	شرکت نوین الکترو اردکان
۱۷۱,۴۹۷	۳۵	۱۱۴,۳۳۱	شرکت فولاد شاهرود
۰	۳۳	۰	شرکت fivjv استرالیا
۹۰,۰۰۰	۳۰	۶۰,۰۰۰	شرکت احداث صنایع و معادن سرزمین پارس
۰	۶۰	۰	شرکت cpg
۳۱,۳۰۸	۰	۲۰,۸۷۲	شرکت فولاد مبارکه
۱۰,۲۰۰	۵۱	۱۰,۲۰۰	شرکت بین المللی معدنی و صنعتی سی پی جی پارس
۰	۰	۰	شرکت سرمایه گذاری بذر امید آفرین
۰	۴۹	۰	شرکت معدنی اکتشافی دشت یوزه
۰	۱۷	۰	شرکت بین المللی همراه جاده ریل دریا
۱۵,۳۰۰	۱۷	۱۰,۲۰۰	شرکت فولاد ماهان طوبی
۶,۷۱۲	۰	۶,۷۱۲	سایر
۹,۶۲۰,۹۹۶		۶,۵۶۶,۴۸۸	جمع

صورت سود و زیان:

دوره مالی	۱۳۹۶	۱۳۹۷	۱۳۹۸/۰۹	۱۳۹۸	۱۳۹۹/۰۳	۱۳۹۹/۰۶	۱۳۹۹/۰۹	کارشناسی زمستان	کارشناسی ۹۹	کارشناسی ۱۴۰۰
فروش	۳۴,۵۵۴,۰۸۹	۷۱,۶۴۵,۸۳۶	۶۹,۹۴۹,۳۷۹	۹۷,۹۵۴,۳۷۹	۲۳,۷۱۲,۶۹۷	۷۴,۳۵۲,۱۱۲	۱۵۶,۳۹۳,۳۰۶	۹۹,۳۴۶,۹۶۳	۲۳۷,۶۹۱,۲۵۸	۳۴۷,۴۱۶,۹۴۲
بهای تمام شده کالای فروش رفته	-۲۴,۱۰۳,۵۴۰	-۴۴,۴۴۱,۶۹۹	-۳۵,۶۳۲,۹۱۷	-۵۰,۷۱۵,۵۳۱	-۱۰,۲۹۷,۰۰۰	-۲۸,۰۶۰,۱۰۹	-۵۴,۰۰۲,۳۷۲	-۳۲,۳۹۲,۰۶۱	-۷۸,۴۰۹,۶۹۳	-۱۰۰,۸۳۴,۲۲۴
سود (زیان) ناخالص	۱۰,۴۵۰,۵۴۹	۲۷,۲۰۴,۱۳۷	۳۴,۳۱۶,۴۶۲	۴۷,۲۳۸,۸۴۸	۱۳,۴۱۵,۶۹۷	۴۶,۲۹۲,۰۰۳	۱۰۲,۳۹۰,۹۳۴	۶۶,۹۵۴,۹۰۳	۱۵۹,۲۸۱,۵۶۵	۲۴۶,۵۸۲,۷۱۸
هزینه های عمومی، اداری و تشکیلاتی	-۲۶۶,۶۶۱	-۳۸۹,۹۵۹	-۲۸۷,۴۷۷	-۴۳۷,۲۰۰	-۱۲۴,۰۲۷	-۳۱۰,۵۲۵	-۵۱۸,۱۰۲	-۳۴۱,۲۱۲	-۸۵۹,۳۱۴	-۱,۱۴۰,۸۵۳
سود (زیان) عملیاتی	۹,۸۸۱,۷۷۴	۲۶,۸۱۴,۱۷۸	۳۴,۰۲۸,۹۸۵	۴۶,۸۰۱,۶۴۸	۱۳,۲۹۱,۶۷۰	۴۵,۹۸۱,۴۷۸	۱۰۱,۸۷۲,۸۳۲	۶۶,۶۱۳,۶۹۱	۱۵۸,۴۲۲,۲۵۱	۲۴۵,۴۴۱,۸۶۴
هزینه های مالی	۰	۰	-۱۹۱,۱۸۹	-۲۶۵,۵۳۰	-۴۱,۸۳۳	-۵۹,۸۳۰	-۵۹,۸۳۰	-۲۹,۵۶۰	-۸۹,۳۹۰	-۱۱۸,۳۳۸
خالص سایر درآمدها و هزینه های غیرعملیاتی	۲,۷۲۲,۴۹۴	۱۰,۵۳,۷۵۸	۳,۹۷۹,۸۰۳	۷,۱۴۲,۷۱۴	۶۸۲,۳۲۹	۱,۲۹۴,۵۱۳	۱,۷۵۳,۳۱۷	۱,۳۹۵,۵۶۲	۱۱,۶۲۰,۸۷۶	۱۱,۶۲۰,۸۷۶
سود (زیان) خالص عملیات در حال تداوم قبل از مالیات	۱۲,۵۸۴,۲۶۸	۲۷,۸۶۷,۹۳۶	۳۷,۸۱۷,۵۹۹	۵۳,۶۷۸,۸۳۲	۱۳,۹۳۲,۱۸۶	۴۷,۲۱۶,۱۶۱	۱۰۳,۵۶۶,۳۱۹	۶۷,۹۷۹,۶۹۳	۱۶۹,۹۵۳,۷۳۷	۲۵۶,۹۴۴,۵۰۲
مالیات	۰	۰	-۳,۶۶۷,۶۹۴	-۳,۶۶۷,۶۹۴	-۱,۳۰۰,۳۶۸	-۴,۰۲۴,۳۴۳	-۹,۰۳۷,۵۸۲	-۵,۹۳۲,۱۶۱	-۱۴,۸۳۰,۷۹۵	-۲۲,۴۲۱,۹۳۲
سود (زیان) خالص عملیات در حال تداوم	۱۲,۵۸۴,۲۶۸	۲۷,۸۶۷,۹۳۶	۳۴,۱۴۹,۹۰۵	۵۰,۰۱۱,۱۳۸	۱۲,۶۳۱,۸۱۸	۴۳,۱۹۱,۸۱۸	۹۴,۵۲۸,۷۳۷	۶۲,۰۴۷,۵۳۳	۱۵۵,۱۲۲,۹۴۲	۲۳۴,۵۲۲,۵۶۹
سود (زیان) خالص	۱۲,۵۸۴,۲۶۸	۲۷,۸۶۷,۹۳۶	۳۴,۱۴۹,۹۰۵	۵۰,۰۱۱,۱۳۸	۱۲,۶۳۱,۸۱۸	۴۳,۱۹۱,۸۱۸	۹۴,۵۲۸,۷۳۷	۶۲,۰۴۷,۵۳۳	۱۵۵,۱۲۲,۹۴۲	۲۳۴,۵۲۲,۵۶۹
سود هر سهم پس از کسر مالیات	۳۷۶	۸۳۲	۷۷۶	۱,۱۳۷	۲۸۷	۷۷۸	۱,۷۰۳	۱,۱۱۸	۲,۷۹۵	۴,۲۲۶
سرمایه	۳۳,۵۰۰,۰۰۰	۳۳,۵۰۰,۰۰۰	۳۳,۵۰۰,۰۰۰	۴۴,۰۰۰,۰۰۰	۴۴,۰۰۰,۰۰۰	۴۴,۰۰۰,۰۰۰	۵۵,۵۰۰,۰۰۰	۵۵,۵۰۰,۰۰۰	۵۵,۵۰۰,۰۰۰	۵۵,۵۰۰,۰۰۰

روند تقسیم سود :

با توجه به گزارش ۱۰ سال گذشته روند مثبت مشاهد می گردد.



تحلیل عمودی صورت سود و زیان:

دوره مالی	۱۳۹۶	۱۳۹۷	۱۳۹۸/۰۹	۱۳۹۸	۱۳۹۹/۰۳	۱۳۹۹/۰۶	۱۳۹۹/۰۹	کارشناسی زمستان	کارشناسی ۹۹	کارشناسی ۱۴۰۰
فروش	۱۰۰٪	۱۰۰٪	۱۰۰٪	۱۰۰٪	۱۰۰٪	۱۰۰٪	۱۰۰٪	۱۰۰٪	۱۰۰٪	۱۰۰٪
بهای تمام شده کالای فروش رفته	-۷۰٪	-۶۳٪	-۵۱٪	-۵۲٪	-۴۳٪	-۳۸٪	-۳۵٪	-۳۳٪	-۳۳٪	-۲۹٪
سود (زیان) ناخالص	۳۰٪	۳۸٪	۴۹٪	۴۸٪	۵۷٪	۶۲٪	۶۵٪	۶۷٪	۶۷٪	۷۱٪
هزینه های عمومی، اداری و تشکیلاتی	-۱٪	-۱٪	-۰٪	-۰٪	-۱٪	-۰٪	-۰٪	-۰٪	-۰٪	-۰٪
سود (زیان) عملیاتی	۲۹٪	۳۷٪	۴۹٪	۴۸٪	۵۶٪	۶۲٪	۶۵٪	۶۷٪	۶۷٪	۷۱٪
هزینه های مالی	-۰٪	-۰٪	-۰٪	-۰٪	-۰٪	-۰٪	-۰٪	-۰٪	-۰٪	-۰٪
خالص سایر درآمدها و هزینه های غیرعملیاتی	۸٪	۱٪	۶٪	۷٪	۳٪	۳٪	۱٪	۱٪	۵٪	۳٪
سود (زیان) خالص عملیات در حال تداوم قبل از مالیات	۳۶٪	۳۹٪	۵۴٪	۵۵٪	۵۹٪	۶۴٪	۶۶٪	۶۸٪	۷۳٪	۷۴٪
مالیات	-۰٪	-۰٪	-۵٪	-۴٪	-۵٪	-۵٪	-۶٪	-۶٪	-۶٪	-۶٪
سود (زیان) خالص عملیات در حال تداوم	۳۶٪	۳۹٪	۴۹٪	۵۱٪	۵۳٪	۵۸٪	۶۰٪	۶۲٪	۶۵٪	۶۸٪
سود (زیان) خالص	۳۶٪	۳۹٪	۴۹٪	۵۱٪	۵۳٪	۵۸٪	۶۰٪	۶۳٪	۶۵٪	۶۸٪

ترازنامه:

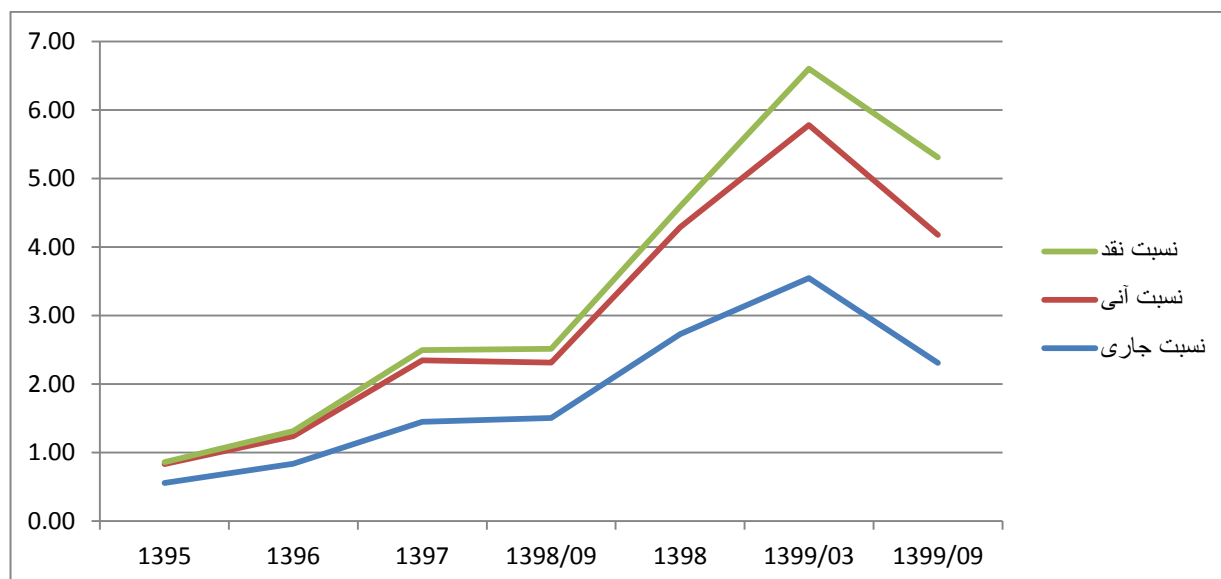
دوره مالی	۱۳۹۶	۱۳۹۵	۱۳۹۶	۱۳۹۷	۱۳۹۸/۰۹	۱۳۹۸	۱۳۹۹/۰۳	۱۳۹۹/۰۶	۱۳۹۹/۰۹	درصد
دارایی										
موجودی نقد	۳۵۴,۹۵۴	۶۵۷,۴۱۱	۱,۵۱۳,۵۲۶	۳,۸۷۴,۴۹۷	۶,۸۸۶,۴۰۲	۶,۴۷۹,۳۶۵	۱۶,۵۲۵,۹۰۵	۳۷,۰۲۹,۹۴۴	۷۴,۹۷۱,۸۱۰	۳۱٪
سرمایه گذاری کوتاه مدت	۰	۰	۰	۰	۰	۰	۰	۰	۱,۳۸۵,۹۷۳	۱٪
دریافتی‌های تجاری و سایر دریافتی‌ها	۱۰,۵۰۱,۱۹۸	۴,۹۶۳,۷۵۸	۴,۹۳۶,۲۵۲	۹,۹۷۰,۰۷۳	۱۲,۰۵۴,۵۴۷	۱۳,۱۰۲,۳۳۳	۱۵,۳۷۲,۱۲۴	۱۸,۴۹۹,۴۹۴	۳۶,۴۸۴,۴۵۵	۱۵٪
موجودی مواد و کالا	۶,۵۶۹,۳۳۷	۶,۷۱۷,۷۸۰	۹,۰۲۶,۱۳۹	۱۴,۲۷۹,۹۱۶	۲۴,۰۲۴,۵۰۲	۲۴,۶۸۵,۸۰۷	۲۶,۴۴۶,۳۶۵	۲۸,۳۳۲,۳۳۴	۲۹,۵۲۳,۹۶۹	۱۲٪
پیش پرداخت ها	۱,۰۳۲,۸۷۳	۱,۱۷۷,۰۴۴	۱,۹۷۵,۶۷۰	۹,۱۹۰,۰۸۷	۹,۱۴۱,۷۶۱	۱۳,۲۲۲,۳۳۷	۱۳,۹۴۴,۲۴۷	۱۲,۶۸۳,۷۰۹	۱۳,۳۰۸,۴۱۹	۶٪
جمع داراییهای جاری	۱۸,۴۵۸,۲۶۲	۱۳,۵۱۵,۹۹۳	۱۷,۴۴۱,۵۸۷	۳۷,۳۱۴,۵۷۳	۵۲,۱۰۷,۲۱۲	۵۷,۴۹۹,۸۲۲	۷۱,۲۸۸,۵۴۱	۰	۱۵۵,۵۷۴,۶۰۶	۶۵٪
سرمایه گذاریهای بلند مدت	۸,۱۳۸,۶۸۱	۱۱,۲۶۳,۱۴۵	۱۲,۹۹۱,۳۸۲	۱۸,۲۰۹,۴۲۰	۲۶,۵۱۳,۱۰۴	۲۹,۶۸۶,۰۶۳	۳۳,۲۷۲,۳۷۷	۳۸,۰۹۳,۳۸۷	۴۲,۳۰۶,۱۵۰	۱۸٪
داراییهای ثابت مشهود	۳۴,۵۶۳,۰۷۹	۳۶,۳۷۸,۶۷۶	۳۹,۷۲۳,۳۱۳	۴۳,۲۱۵,۱۳۵	۴۳,۱۷۸,۳۳۴	۴۲,۷۷۳,۵۱۹	۴۲,۵۴۴,۱۷۵	۴۳,۱۱۹,۴۰۱	۴۳,۱۳۴,۰۵۴	۱۸٪
داراییهای نامشهود	۵۳,۷۹۸	۴۹,۰۲۲	۵۷,۹۸۲	۴۲,۸۹۳	۳۴,۸۰۸	۳۲,۱۳۱	۳۰,۱۳۲	۲۸,۱۱۴	۲۶,۱۰۶	۰٪
جمع داراییهای غیر جاری	۴۲,۷۵۶,۱۱۳	۴۷,۶۹۰,۸۴۳	۵۲,۷۲۳,۶۷۷	۶۱,۵۶۷,۴۴۸	۶۹,۷۲۶,۱۴۶	۷۲,۴۹۱,۷۱۳	۷۵,۹۲۱,۵۴۷	۰	۸۵,۴۶۶,۲۱۰	۳۵٪
جمع داراییها	۶۱,۲۱۴,۴۷۵	۶۱,۲۰۶,۸۳۶	۷۰,۲۱۴,۲۶۴	۹۸,۸۸۲,۰۲۱	۱۲۱,۸۳۳,۳۵۸	۱۲۹,۹۸۱,۵۳۵	۱۴۷,۲۱۰,۱۱۵	۰	۲۴۱,۰۴۰,۹۱۶	۱۰۰٪
بدهی										
پرداختی‌های تجاری و سایر پرداختی‌ها	۹,۹۱۹,۰۳۶	۷,۵۳۳,۵۵۴	۱۱,۴۴۷,۳۳۲	۱۸,۴۲۱,۳۸۶	۱۳,۸۸۸,۴۶۵	۱۳,۸۱۸,۱۱۸	۱۶,۱۰۷,۲۳۶	۱۹,۹۱۷,۶۶۶	۲۴,۸۵۰,۲۳۲	۱۴٪
پیش دریافتها	۱۳,۴۱۶	۱,۱۳۲,۶۸۴	۱,۸۴۰,۸۹۴	۱,۳۶۲,۱۲۵	۱,۳۶۸,۸۷۹	۴۲۱,۱۸۶	۱,۸۱۰,۳۷۸	۳,۶۶۳,۸۸۳	۱,۹۴۱,۷۵۳	۱٪
ذخیره مالیات بر درآمد	۷,۹۷۹,۴۹۶	۴,۸۱۵,۲۰۵	۱,۴۱۲,۹۹۲	۰	۱,۲۹۲,۵۶۴	۵,۲۰۰,۷۷۲	۱,۳۹۲,۹۳۲	۴,۷۵۷,۷۶۴	۸,۱۷۱,۰۰۳	۳٪
سود سهام پیشنهادهی و پرداختی	۱۲,۸۹۴,۴۸۹	۵,۳۵۷,۴۸۳	۱,۷۷۱,۰۳۱	۲,۰۸۷,۷۲۸	۲,۱۸۸,۷۲۸	۴۳۷,۳۶۹	۱۲۵,۲۲۷	۰	۰	۰٪
حصه جاری تسهیلات مالی دریافتی	۴,۷۲۴,۴۲۶	۵,۵۱۶,۰۸۴	۴,۳۹۹,۰۳۴	۳,۷۵۴,۶۱۳	۱,۹۱۴,۸۵۵	۱,۱۸۶,۰۱۶	۶۵۶,۸۷۹	۰	۰	۰٪
جمع بدهیهای جاری	۳۵,۵۳۰,۸۶۳	۲۴,۳۵۵,۰۱۰	۲۰,۸۷۱,۲۹۴	۲۵,۷۳۶,۸۵۲	۳۴,۶۶۵,۶۶۲	۲۱,۰۶۳,۴۶۱	۲۰,۰۹۳,۶۵۲	۰	۶۷,۴۵۷,۵۲۵	۰٪
ذخیره مزایای پایان خدمت	۸۳,۲۰۶	۹۹,۱۴۹	۱۱۴,۸۱۹	۱۴۷,۵۰۰	۱۷۵,۹۱۱	۱۷۸,۲۴۴	۲۰۴,۲۹۶	۲۰۶,۰۲۴	۲۰۹,۸۴۴	۰٪
جمع بدهیهای غیر جاری	۱,۵۸۳,۲۰۶	۹۹,۱۴۹	۳۶۴,۰۲۵	۲۹۹,۹۷۴	۲۹۹,۹۷۴	۱۷۸,۲۴۴	۲۰۴,۲۹۶	۰	۲۰۹,۸۴۴	۰٪
جمع بدهیهای جاری و غیر جاری	۳۷,۱۱۴,۰۶۹	۲۴,۴۵۴,۱۵۹	۲۱,۲۳۵,۳۱۹	۲۶,۰۳۶,۸۲۶	۳۴,۸۴۱,۵۷۳	۲۱,۲۴۱,۷۰۵	۲۰,۲۹۶,۹۴۸	۰	۶۷,۶۶۷,۳۶۹	۰٪
بدهیها و حقوق صاحبان سهام										
سرمایه	۱۷,۱۰۰,۰۰۰	۲۸,۲۱۵,۰۰۰	۳۳,۵۰۰,۰۰۰	۳۳,۵۰۰,۰۰۰	۴۴,۰۰۰,۰۰۰	۴۴,۰۰۰,۰۰۰	۴۴,۰۰۰,۰۰۰	۵۵,۵۰۰,۰۰۰	۵۵,۵۰۰,۰۰۰	۲۳٪
وجوه دریافتی بابت افزایش سرمایه	۰	۰	۰	۷,۰۵۳,۳۱۵	۰	۰	۱۱,۴۲۸,۳۳۱	۰	۰	۰٪
اندوخته قانونی	۱,۷۱۰,۰۰۰	۲,۰۹۲,۷۰۸	۲,۷۲۱,۹۲۲	۳,۳۵۰,۰۰۰	۴,۴۰۰,۰۰۰	۴,۴۰۰,۰۰۰	۴,۴۰۰,۰۰۰	۵,۵۵۰,۰۰۰	۵,۵۵۰,۰۰۰	۲٪
سود انباشته	۵,۲۹۰,۴۰۶	۶,۴۴۴,۹۶۹	۷,۷۵۷,۰۲۳	۸,۹۴۱,۸۸۰	۱۲,۷۵۷,۰۲۳	۱۴,۷۴۴,۸۱۰	۱۶,۹۸۶,۶۲۸	۰	۱۱۲,۳۲۳,۵۴۷	۴۷٪
جمع حقوق صاحبان سهام	۲۴,۱۰۰,۴۰۶	۳۶,۷۵۲,۶۷۷	۴۸,۹۷۸,۹۴۵	۷۲,۸۴۵,۱۹۵	۸۶,۹۹۱,۷۸۵	۸۶,۹۹۱,۷۸۵	۱۰۸,۷۳۹,۸۳۰	۱۲۶,۹۱۳,۱۶۷	۱۷۳,۲۷۳,۵۴۷	۰٪
جمع بدهیها و حقوق صاحبان سهام	۶۱,۲۱۴,۴۷۵	۶۱,۲۰۶,۸۳۶	۷۰,۲۱۴,۲۶۴	۹۸,۸۸۲,۰۲۱	۱۲۱,۸۳۳,۳۵۸	۱۲۹,۹۸۱,۵۳۵	۱۴۷,۲۱۰,۱۱۵	۰	۲۴۱,۰۴۰,۹۱۶	۱۰۰٪

۲۱,۰۰۰	قیمت سهام
۸	p/e-۹۹
۵	p/e-۱۴۰۰
۱,۰۹۹	سود انباشته برای هر سهم

نسبت های مالی:

نسبت های نقدینگی:

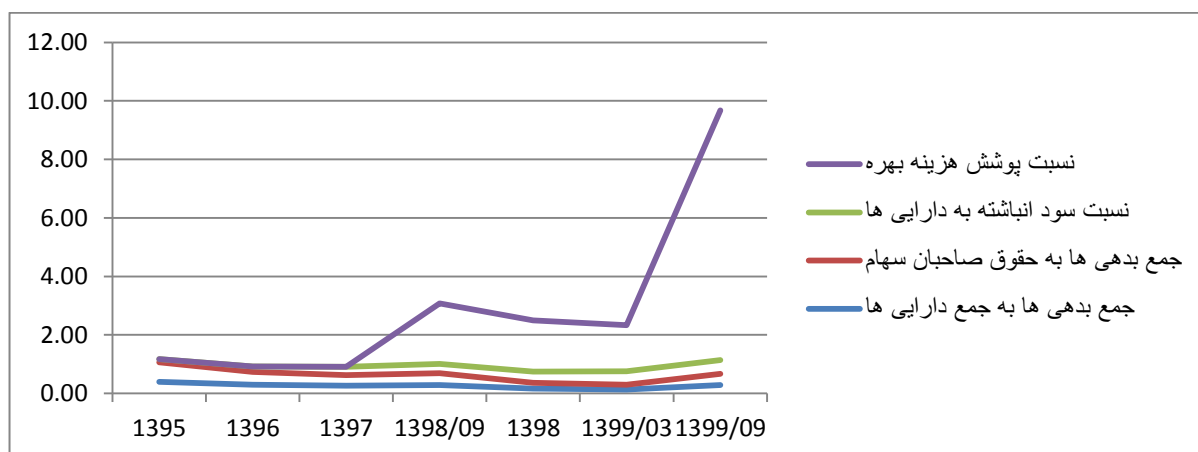
نسبتینگی	۱۳۹۵	۱۳۹۶	۱۳۹۷	۱۳۹۸/۰۹	۱۳۹۸	۱۳۹۹/۰۳	۱۳۹۹/۰۹
نسبت جاری	۰.۵۵	۰.۸۴	۱.۴۵	۱.۵۰	۲.۷۳	۳.۵۵	۲.۳۱
نسبت آنی	۰.۲۸	۰.۴۰	۰.۹۰	۰.۸۱	۱.۵۶	۲.۲۳	۱.۸۷
نسبت نقد	۰.۰۳	۰.۰۷	۰.۱۵	۰.۲۰	۰.۳۱	۰.۸۲	۱.۱۳



همانگونه که مشاهده می گردد نسبت جاری در ۴ سال گذشته اینست که شرکت در پرداخت تعهدات جاری خود با هیچ مسئله ای روبرو نمی باشد.

نسبت های بدهی:

۱۳۹۸/۱۲	۱۳۹۷/۱۲	۱۳۹۶/۱۲	۱۳۹۵/۱۲	اهرم/ریسک
۰.۵۳	۰.۶۶	۰.۶۸	۰.۶۳	جمع بدهی ها به جمع دارایی ها
۱.۱۴	۱.۹۷	۲.۱۲	۱.۷۱	جمع بدهی ها به حقوق صاحبان سهام
۰.۳۲	۰.۱۷	۰.۱۸	۰.۲۲	نسبت سود انباشته به دارایی ها
۸.۵۴	۴.۳۷	۳.۰۲	۵.۷۷	نسبت پوشش هزینه بهره

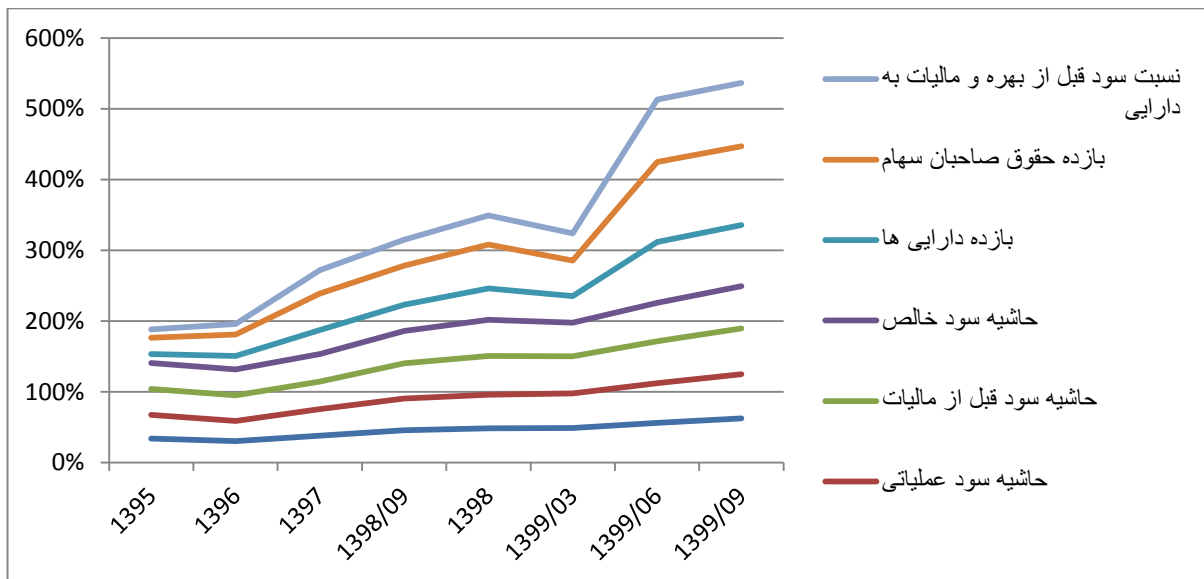


نسبت کارایی:

۱۳۹۹/۰۹	۱۳۹۹/۰۶	۱۳۹۹/۰۳	۱۳۹۸	۱۳۹۸/۰۹	۱۳۹۷	۱۳۹۶	۱۳۹۵	کارایی
۱.۴۴	۱.۵۸	۰.۷۹	۰.۸۶	۰.۸۱	۰.۸۷	۰.۵۳	۰.۳۵	گردش دارایی ها
۴.۲۹	۲.۸۶	۲.۳۴	۲.۲۸	۲.۰۴	۱.۷۴	۰.۹۱	۰.۵۹	گردش دارایی های ثابت
۲.۵۹	۲.۱۹	۲.۳۰	۲.۶۹	۲.۸۳	۴.۰۳	۳.۱۵	۲.۰۵	گردش موجودی کالا
۷.۵۲	۸.۶۶	۹.۰۹	۸.۶۶	۸.۸۶	۸.۱۵	۳.۵۰	۱.۴۵	گردش حساب های دریافتی

نسبت های سود آوری:

سودآوری	۱۳۹۵	۱۳۹۶	۱۳۹۷	۱۳۹۸/۰۹	۱۳۹۸	۱۳۹۹/۰۳	۱۳۹۹/۰۶	۱۳۹۹/۰۹
حاشیه سود ناخالص	۳۴٪	۳۰٪	۳۸٪	۴۶٪	۴۸٪	۴۹٪	۵۶٪	۶۳٪
حاشیه سود عملیاتی	۳۳٪	۲۹٪	۳۷٪	۴۵٪	۴۸٪	۴۹٪	۵۶٪	۶۲٪
حاشیه سود قبل از مالیات	۳۷٪	۳۶٪	۳۹٪	۵۰٪	۵۵٪	۵۲٪	۵۹٪	۶۵٪
حاشیه سود خالص	۳۷٪	۳۶٪	۳۹٪	۴۶٪	۵۱٪	۴۸٪	۵۴٪	۶۰٪
بازده دارایی ها	۱۳٪	۱۹٪	۳۴٪	۳۷٪	۴۴٪	۳۸٪	۸۶٪	۸۶٪
بازده حقوق صاحبان سهام	۲۳٪	۳۰٪	۵۲٪	۵۵٪	۶۲٪	۵۰٪	۱۱۳٪	۱۱۱٪
نسبت سود قبل از بهره و مالیات به دارایی	۱۲٪	۱۵٪	۳۳٪	۳۷٪	۴۱٪	۳۸٪	۸۸٪	۹۰٪



همانگونه که در نسبت ها مشخص می باشد شرکت نسبت های سود آوری روندی با شیب صعودی و مطلوب را دارا می باشند.

نمودار قیمت:



نتیجه گیری:

باید در نظر داشت که در این گزارش برای پیش بینی سود سال جاری مفروضات و عوامل تاثیر گذار محتاطانه در نظر گرفته شده است و تغییرات نرخ دلار بیشترین تاثیر را بر وضعیت مالی شرکت می گذارد.

حال با توجه به محدوده قیمتی فعلی سهم با سود پیش بینی شده ۲,۷۹۵ ریالی به ازای هر سهم برای سال مالی ۹۹، و سود ۴,۲۲۶ ریالی برای سال مالی ۱۴۰۰ نسبت قیمت به سود هر سهم (P/E) در حال حاضر در محدوده ۸ واحدی قرار گرفته است که با توجه به شرایط فعلی بازار، سهم برای یک سرمایه گذاری با دید بلند مدتی دارای پتانسیل بسیار خوبی می باشد.

اطلاعیه سلب مسئولیت: محتوای گزارش فوق صرفاً جهت بررسی بوده و شرکت گروه سرمایه گذاری کارکنان سایپا، هیچگونه مسئولیتی در قبال معاملات انجام شده با اعضاء بر اطلاعات این گزارش را بر عهده نمی گیرد. تنها محتوای این گزارش نمی تواند به عنوان ارائه راه حل سرمایه گذاری، پیشنهاد معاملی، ایجاب برای خرید و فروش حرکتی اوراق بهادار یا سایر ابزارهای مالی و یا ترغیب به اتخاذ حرکتی تقسیم مالی و تجاری تلقی گردد. اطلاعات و مفروضات این گزارش می تواند در هر لحظه با توجه به مفروضات تحلیلی تغییر کند و این شرکت هیچگونه مسئولیتی در قبال عدم بروز رسانی این اطلاعات را بر عهده نمی گیرد.

تهیه شده در واحد سرمایه گذاری گروه سرمایه گذاری کارکنان سایپا - ۱۳۹۹/۱۲/۲۰

تحلیلگر: احمد زارعی